



*Relatório Anual de*  
***Sustentabilidade***  
*Cromex S.A. 2023*





# Sumário

## ✓ Mensagem da presidência

Sergio Wajsbrod  
Glauco Moraes

## ✓ Destaques 2023

## ✓ Quem somos

Linha do tempo  
Cadeia de valor  
Certificações  
Nossos produtos

## ✓ Governança

Estrutura de governança

## ✓ Estratégias, políticas e práticas

Mapa estratégico  
Competitividade  
Produtividade e sustentabilidade  
Geração de valor aos acionistas  
Código de conduta  
Valores

## ✓ Engajamento das partes interessadas

Público interno  
Público externo

## ✓ Tópicos materiais

## ✓ Econômico

Valor econômico direto gerado e distribuído  
Combate à corrupção

## ✓ Ambiental

Água e efluentes  
Energia  
Resíduos

## ✓ Social

Perfil dos colaboradores  
Saúde e segurança do trabalho  
Capacitação e educação  
Avaliação de desempenho

## ✓ Sumário de conteúdo GRI Standards

# Apresentação

[GRI 2-1, 2-3, 2-14]



Tornamos público a toda a comunidade o nosso segundo Relatório Anual de Sustentabilidade, estruturado a partir da metodologia Standards da Global Reporting Initiative (GRI) contendo, de forma objetiva, as principais informações da Cromex a respeito dos indicadores ESG, envolvendo os aspectos ambiental, social e de governança corporativa, as ações implantadas em cada um destes aspectos, os resultados obtidos e as oportunidades de melhoria observadas e registradas ao longo de 2023.

Este relatório também é uma importante ferramenta de responsabilidade e transparência com os nossos stakeholders (acionistas, colaboradores e clientes), a fim de dar continuidade ao nosso compromisso de mantê-los sempre informados e atualizados sobre as principais estratégias do nosso negócio.

Boa leitura!



# Sergio Wajsbrod

Presidente da Cromex [GRI 2-22]

Dando continuidade ao nosso compromisso com o ESG, por meio deste Relatório queremos informar e prestar contas à sociedade sobre as práticas da Cromex implantadas ou continuadas em 2023, bem como o seu desempenho. Com a participação da comunidade, traçamos estratégias que vão além de uma demanda, mas exprimem o desejo de se consolidar como agentes transformadores do meio em que vivemos.

Nós acreditamos que podemos fazer a diferença na vida das pessoas e, tendo assumido esse compromisso, temos a responsabilidade de fortalecê-lo e de manter as partes interessadas atualizadas todos os anos. Estamos trabalhando arduamente para fazer com que essa cultura se torne cada dia mais sólida, entendendo de forma cada vez mais profunda os nossos desafios e promovendo práticas que estejam alinhadas com as necessidades das pessoas, que são nosso bem mais valioso.

Ainda temos muito a fazer e descobrir, mas podemos contar com a **parceria** e o **apoio** das pessoas que **acreditam na Cromex**, sejam colaboradores, clientes ou parceiros.

Essas pessoas nos ajudam a chegar cada vez mais perto dos nossos objetivos e a passar, com segurança, pelos momentos de reinvenção.

Dedicamos este relatório a todas elas e desejamos que a nossa parceria se fortaleça ainda mais por meio deste documento que reflete o que pensamos juntos em prol daquilo que acreditamos em comum.







# Glauco Moraes

## Vice-Presidente da Cromex

[GRI 2-22]

Pelo segundo ano, apresentamos este relatório que é resultado de um esforço conjunto, um trabalho feito por muitas mãos e escrito todos os dias, que reflete o nosso compromisso e a nossa responsabilidade com a sociedade e com os impactos que causamos no nosso meio.

Somos a empresa líder do mercado de masterbatches e temos o dever de sermos exemplo em todas as nossas ações, entendendo profundamente os cenários em que estamos inseridos, enfrentando as dificuldades e agindo em prol das necessidades das pessoas à nossa volta.

Sabemos que os desafios são muitos, do ponto de vista climático, social ou econômico, mas estamos investindo, estudando e implementando ações cada vez mais estratégicas, que nos consolidam como modelo de negócio e garantem um futuro mais sustentável para as próximas gerações.

Olhamos sempre para a frente, **queremos fazer parte do futuro** e não poupamos esforços quando o objetivo é transformar todos os cenários adversos em **oportunidade**.

Estamos muito orgulhosos da nossa trajetória até aqui e desejamos, junto a você, que estes esforços evoluam cada vez mais e que realmente façam a diferença na vida das pessoas.



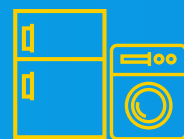


# Destques de 2023 e principais estratégias



## Lançamento do eNPS

Pesquisa de satisfação dos colaboradores com a empresa, onde podem registrar suas opiniões e sugestões de melhorias internas



## 4C

Linha de compostos totalmente customizados, com diversas possibilidades de aditvações, combinações de resina, cores, efeitos e opacidades



## Universidade Corporativa

Exercendo o seu papel de contribuir com o nosso desenvolvimento pessoal e profissional, aumentamos o nosso catálogo de cursos



## Nova ferramenta Nexti

Trazendo melhorias para a gestão dos recursos humanos e para comunicação RH e colaborador de forma mais moderna e prática, com canal direto para solicitações ao RH via app



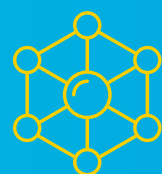
## Implantação das Regras de Ouro

Consolidando todas as nossas diretrizes de segurança em dez regras essenciais, com o objetivo de evitar comportamentos inseguros, acidentes ou incidentes na Cromex



## Resultados

Receita Líquida de R\$ 534 milhões e EBITDA de 51,7 milhões



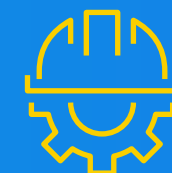
## Graphex

A nova linha de masterbatches com grafeno que proporciona uma série de ganhos, como aumento na resistência e diminuição no consumo energético e de materiais



## Prêmio Coty

Fomos eleitos pelo Grupo Coty como um de seus melhores fornecedores de 2022, ficando em 3º lugar na categoria resinas & masterbatch



## Produção

de mais de 46 mil toneladas de masterbatches





# Quem somos?



- ✓ Linha do tempo
- ✓ Cadeia de valor
- ✓ Certificações
- ✓ Nossos produtos





# Quem Somos

[GRI 2-1, 2-2, 2-3, 2-6]

Somos uma indústria química com uma trajetória de mais de 45 anos, atuando no mercado brasileiro de masterbatches de cores e aditivos para plásticos. Exportamos nossos produtos para cerca de 40 países, fazendo parte do dia a dia de todos, visto que o plástico está presente de forma extensa na vida de bilhões de pessoas pelo mundo.

Possuímos um portfólio de produtos isentos de metais pesados, com mais de **10 mil cores** catalogadas, mais de **500 aditivos** catalogados e com **380 soluções** lançadas ao ano. Contamos com distribuidores nacionais e internacionais, formando a seguinte composição de volume de venda: 75% no mercado nacional e 25% no mercado internacional.

## Atuamos nos seguintes processos:

- ✓ Extrusão
- ✓ Injeção
- ✓ Sopro
- ✓ Rotomoldagem

Cientes do quanto o concentrado é importante na indústria plástica, desenvolvemos um amplo portfólio, a fim de atender a diversos segmentos de mercado como:

- ✓ Agrícola
- ✓ Embalagens
- ✓ Automotivo
- ✓ Construção civil
- ✓ Utilidades domésticas

## Unidades [GRI 2-1, 2-6]

A Cromex tem operação no Brasil, com duas unidades fabris: uma localizada em São Paulo, destinada à produção de masterbatches coloridos, e outra na Bahia (considerada a maior planta de produção de masterbatches da América do Sul), onde são produzidos masterbatches brancos, pretos, coloridos, aditivos e micronizados, totalmente isentos de metais pesados. O escritório está localizado no bairro da Lapa, em São Paulo, onde se concentram as áreas administrativas.

[Clique aqui para saber mais](#)

### Matriz – Unidade Fabril de São Paulo

Está localizada na zona norte da cidade e conta com uma área total de 8.039 m<sup>2</sup>, sendo 7.934 m<sup>2</sup> de área construída. Possui capacidade instalada de 6.000 t/ano, destinada à produção de masterbatches coloridos.

### Filial – Unidade Administrativa de São Paulo

Está localizada na zona oeste da cidade, possui uma área total de 3.195,78 m<sup>2</sup>, com 2.820 m<sup>2</sup> de área construída.

### Filial – Unidade Fabril da Bahia

Está localizada em Simões Filho, no Centro Industrial de Aratu, em uma área total de 68.074,228 m<sup>2</sup>, com 17.156,61 m<sup>2</sup> de área construída. Possui capacidade instalada de 66.000 t/ano.



**2 fábricas:** São Paulo (SP) e Simões Filho (BA)



Capacidade instalada de **80.000 t/ano**



Cerca de **500 colaboradores\***



## FROM BRAZIL TO THE WORLD



Exportamos para cerca de **40 países**



**25%** da nossa produção é exportada

\*Entre colaboradores diretos e indiretos.



Relatório Anual de Sustentabilidade 2023

Destaques 2023

Quem somos

Governança

Estratégias, políticas e práticas

Engajamento das partes interessadas

Tópicos materiais

Econômico

Ambiental

Social





# Linha do Tempo

1975



## Cromex Resinas Sintéticas

Fundação da empresa Cromex Resinas Sintéticas LTDA, com a produção de especialidades

1977



## Plásticos Branco

Fundação da empresa Plásticos Branco Ind. Com. LTDA, com a produção de commodities

1979



## Sede própria

Ampliação da capacidade instalada e mudança para sede própria

1997



## Fundação da Cromex Brancolor

União das empresas Cromex Resinas Sintéticas e Plásticos Branco

2000



## Planta na Bahia

Inauguração da planta da Bahia para fabricação de masterbatches brancos e aditivos

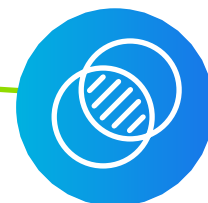
2004



## Cromex S/A

A unidade de São Paulo torna-se Cromex S/A

2008



## Unidades incorporadas

A unidade da Bahia também é denominada Cromex S/A

2012



## Fusão Cromex + Resinet

Fusão entre as empresas Cromex e Resinet, distribuidora de resinas

2014



## Microcolor®

Início da produção de Microcolor® (compostos micronizados para rotomoldagem)

## Heavy metal free

O portfólio passa a ser completamente isento de metais pesados

2019



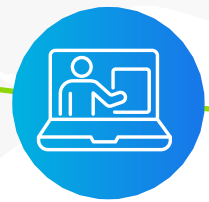
## Produção de coloridos na Bahia

Expansão das linhas produzidas na fábrica da Bahia, que começa a produzir também as linhas de masterbatches coloridos de alto volume

## Linha rC-Black®

Lançamento da linha de masterbatches pretos que utiliza em sua composição matéria-prima oriunda de pneus automotivos em prol da sustentabilidade

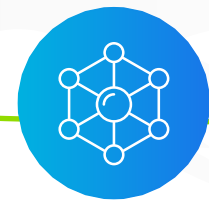
2020



## Migração para o SAP S/4 Hana e outros serviços para a nuvem

Fomos uma das primeiras empresas a implementar o sistema em nuvem do SAP e migramos nossos processos para a nuvem

2022



## GrapheX

Lançamento da linha GrapheX - Cromex Graphene de masterbatches com grafeno

## Act Green, Live All Colors®

Linha de soluções sustentáveis com masterbatches para a melhoria da performance de processo e qualidade das resinas pós-consumo, viabilização da reciclagem e redução das emissões de CO<sub>2</sub>

2023



## Lançamento da linha 4C

Lançada oficialmente na feira Plástico Brasil a linha 4C de compostos totalmente customizados para as necessidades de cada cliente, com diversas possibilidades de aditivações, combinações de resina, cores, efeitos e opacidades



Relatório Anual de Sustentabilidade 2023

Destaques 2023

Quem somos

Governança

Estratégias, políticas e práticas

Engajamento das partes interessadas

Tópicos materiais

Econômico

Ambiental

Social





# Cadeia de Valor

2   
Cromex

**Masterbatches**  
Pretos, brancos, coloridos e aditivos

1   
Recursos

**Resinas**  
**Pigmentos**  
**Cargas minerais**  
**Aditivos**

**Capital humano**  
**Capital financeiro**  
**Recursos naturais**  
**Partes interessadas**



3   
Clientes

**Segmentos**  
Agronegócio, alimentos e bebidas, fios e cabos, automotivo, brinquedos, calçados, construção civil, cosméticos e higiene pessoal, descartáveis, eletrodomésticos, eletrônicos, embalagens rígidas e flexíveis, linha branca, linha náutica, móveis e decoração, peças técnicas, produtos de limpeza, rafia, têxtil (mono e multifilamentos), utensílios domésticos, entre outros

5   
Pós-consumo

**Rejeito**  
**Disposição final**  
**Reciclagem**

**Iniciativas Cromex**  
Estudo do ciclo de vida do produto, Acordo Setorial de Logística Reversa de Embalagens, Economia Circular

4   
Usuários

**Consumidor final**



## Certificações e conformidade com leis e regulamentos [GRI 2-27]

A companhia possui as certificações:



A entrega de produtos e serviços com alta qualidade, de forma ambientalmente responsável, preservando a saúde e a segurança ocupacional de todos os nossos colaboradores tem sido uma das principais prioridades da companhia.

Entendendo a importância de um portfólio que atenda as mais diversas legislações para os nossos parceiros, governos e instituições e, como forma de refletir sobre o nosso compromisso diante de tais exigências, o processo de Assuntos Regulatórios da Cromex atua na busca constante pela regulamentação de seus produtos, conforme as legislações de cada localidade e o mercado pertinente. A área fornece suporte e embasamento para que a companhia desenvolva soluções inovadoras e sustentáveis para o mercado.

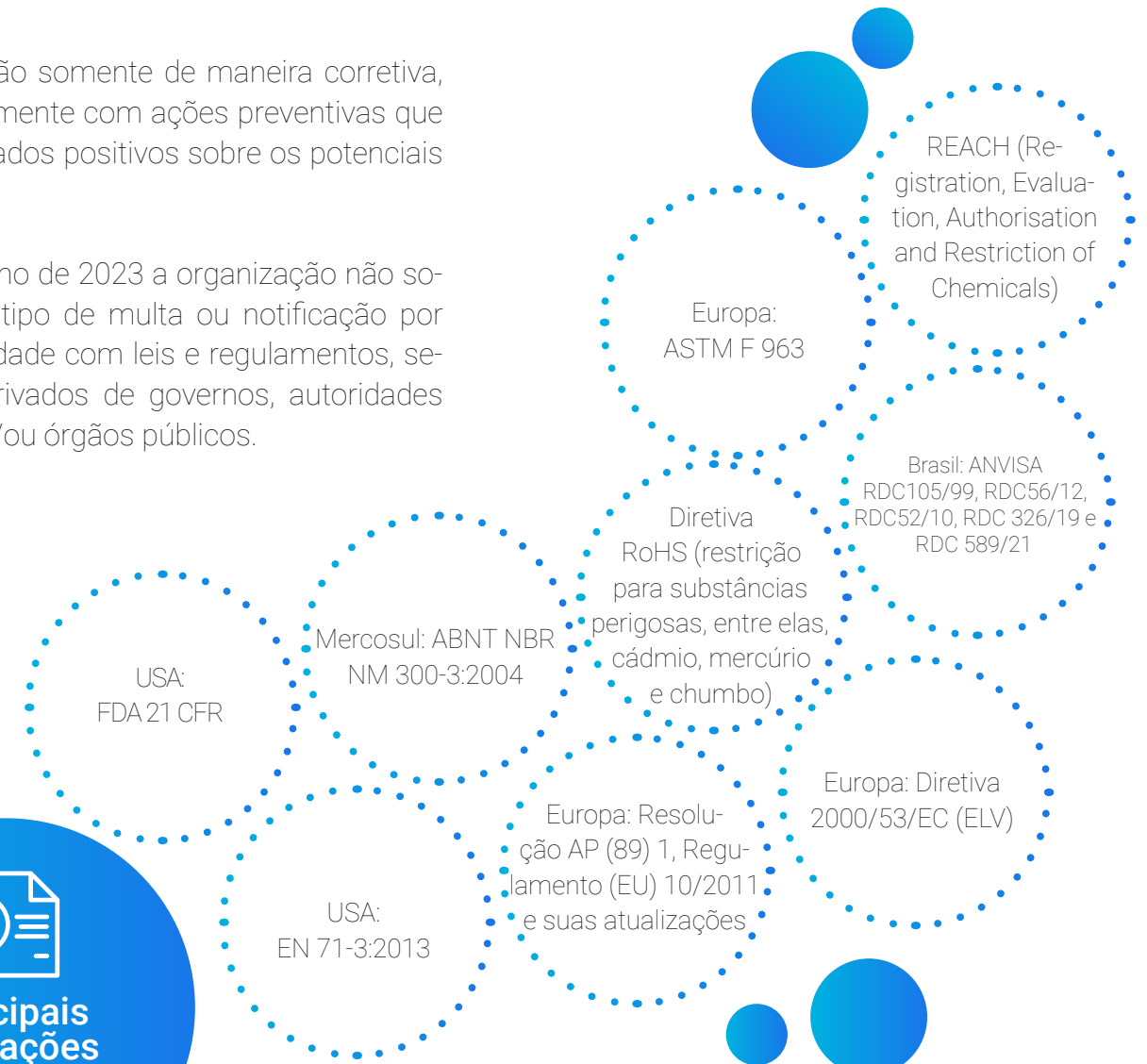
### Principais legislações atendidas

A gestão da conformidade legal é realizada através de uma plataforma digital que nos auxilia na realização das análises das legislações pertinentes ao negócio junto aos órgãos reguladores, sejam estes municipais, estaduais ou federais.

Tomando como base as nossas certificações nas normas ISO 9001, ISO 14001 e ISO 45001 e conscientes das nossas responsabilidades diante dos impactos ambientais e sociais e dos riscos referentes à saúde e segurança, estamos em constante desenvolvimento de ações que eliminem ou minimizem tais impactos e riscos em

prol de agir não somente de maneira corretiva, mas principalmente com ações preventivas que tragam resultados positivos sobre os potenciais desvios.

Ao longo do ano de 2023 a organização não sofreu nenhum tipo de multa ou notificação por não conformidade com leis e regulamentos, sejam estes derivados de governos, autoridades reguladoras e/ou órgãos públicos.





## Nossos produtos

Considerando a inovação como principal pilar na construção e diversificação do nosso portfólio, oferecemos ao mercado produtos de qualidade e com alta tecnologia. Para alcançar tais resultados, a Cromex conta com uma estrutura robusta, um moderno laboratório de pesquisa e desenvolvimento de produtos para a realização de diversos tipos de testes e análises, além de um poderoso time de especialistas e assistentes técnicos para garantir a agilidade e assertividade em seus desenvolvimentos.

Sermos reconhecidos por contribuir com a história de sucesso dos nossos parceiros de negócio confirma que investir e dedicar-se em desenvolver soluções inovadoras e ambientalmente responsáveis é o caminho que nos mantém na liderança e fortalece nosso compromisso com a sustentabilidade.

Fornecemos soluções para plásticos com as mais diversas propriedades técnicas e colorimétricas solicitadas. Veja alguns exemplos:



### Masterbatches brancos

Possuímos um portfólio abrangente de masterbatches brancos, com diversas opções que atendem às mais variadas necessidades e resinas. Através dessa linha é possível atender o mercado técnico que necessita de alta qualidade, dispersão e cobertura do material, mercados que podem ter carga de  $TiO_2$  em sua composição e aqueles que buscam economia e/ou material que pode ser tonalizado.



### Masterbatches pretos

Nosso vasto portfólio de masterbatches pretos é composto por produtos capazes de atender desde clientes que exigem alta concentração e

desempenho, até clientes que procuram por custo-benefício.



### Masterbatches coloridos

Somos especialistas no desenvolvimento e produção de cores para plásticos. Nosso portfólio conta com mais de 10.000 cores catalogadas e disponíveis para consulta, além da possibilidade de desenvolver cores exclusivas. São diversas possibilidades de efeito para garantir a cor exigida pelo cliente e com o alto padrão de qualidade, pelo qual somos reconhecidos.



### Masterbatches de aditivos

Aditivos são materiais adicionados à matriz po-

limérica como componentes auxiliares de plásticos e têm como função o ganho de produtividade, redução da perda, influência direta nas propriedades mecânicas, organolépticas e ópticas do produto ou embalagem, alterando ou melhorando suas características.



### 4C - Cromex Custom Color Compound®

Compostos de plásticos de engenharia, que trazem diversas possibilidades ao transformador, podendo ser naturais, aditivados, reforçados, coloridos, brancos ou pretos, com diferentes efeitos e em diversos tipos de resina, customizados conforme as necessidades.

Podem reduzir ou eliminar variáveis de possíveis erros de pesagem, permitem repetibilidade e controle de cor, redução na compra de insumos, (já que tudo o que é necessário está em um único produto), otimizam as etapas do processo com a redução de tempo de processamento e reduzem a geração de refugos e o consumo de energia com o aumento de produtividade.

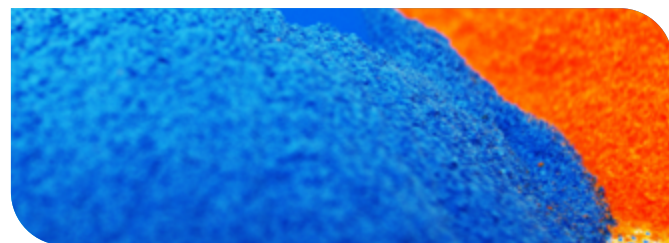




## Graphex – Cromex® Graphene

Mais um lançamento foi a linha Graphex - Cromex® Graphene, com masterbatches que conferem aumento na resistência à tração, flexão, impactos e riscos e à degradação térmica e química dos plásticos e, também, diminuição no consumo energético e de materiais, por possibilitar a redução de espessura e peso das peças plásticas, reduzindo o consumo de resina e de energia no processamento.

A linha é compatível com diversas resinas, podendo ser aplicada em produtos de diferentes mercados, como o de agronegócio, automotivo, calçadista, defesa, utilidades domésticas, entre outros.



## Microcolor®

Compostos micronizados para o processo de rotomoldagem que oferecem excelente acabamento superficial, além de permitir a combinação com aditivos, proporcionando mais resistência a intempéries e permitindo contato com água potável.

# Benefícios dos nossos masterbatches ao produto final:



Podem ser aplicados em diferentes tipos de resinas



Excelentes propriedades mecânicas com bom balanço de rigidez/impacto e resistência ao rasgamento



Ótima dispersão, homogeneização e excelente poder tintorial



Atendimento às legislações nacionais e internacionais, especialmente para embalagens alimentícias



Contribuição para um adequado estiramento



Resistência à migração



Resistência térmica



[Clique aqui e veja o portfólio completo](#)





# Governança



✓ Estrutura de governança



## Governança [GRI 2-9, 2-10, 2-11, 2-12, 2-13, 2-15, 2-16]

A Cromex é uma empresa brasileira de médio porte, sociedade anônima e capital fechado. A governança corporativa acredita-se ser o principal pilar de sustentação do ESG, pois proporciona ao negócio uma estrutura de gestão responsável. O modelo de governança estabelecido na organização objetiva garantir geração de valor às partes interessadas, manter a transparência e assegurar o atendimento às exigências governamentais e aos requisitos de mercado. Ao final de cada ciclo anual é realizada a prestação de contas, seguindo padrões internacionalmente aceitos.

### Estrutura e composição de governança

Cientes do papel fundamental da governança corporativa para o sucesso e sustentabilidade dos negócios, contribuindo no fortalecimento da confiança, segurança e credibilidade para nossos stakeholders, sobretudo para os parceiros comerciais e instituições com as quais nos relacionamos, são desenvolvidas ações para aperfeiçoar a gestão e otimizar as decisões estratégicas, estabelecendo normas e tornando a operação mais eficaz.

Através da realização de análise de risco do mercado e focados em aumentar o retorno financeiro e a longevidade dos negócios, a estrutura de trabalho é executada conforme os critérios abaixo demonstrados.

### Conselho de administração



Conforme o Estatuto Social consolidado da companhia, o Conselho de Administração (CA) é o mais alto grau de governança corporativa e pode ser composto por, no mínimo, 3 (três) e, no máximo, 7 (sete) membros eleitos pela Assembleia Geral, para mandatos de 2 (dois) anos, com reeleição permitida.

Para a composição do CA, poderão ser eleitos até 3 (três) conselheiros independentes. As reuniões são realizadas sempre que o interesse social exigir ou, ao menos, uma vez ao mês. A remuneração dos membros do CA é definida anualmente pelos acionistas em Assembleia Geral.

Em 2023, faziam parte do Conselho os senhores Glauco Ricardo de Moraes, Shirly Eliane Wajsbrodt e Sérgio Wajsbrodt, que ocupa o cargo de Presidente.



**Todas as unidades são regidas por um único Código de Conduta, atualizado de forma bienal, ou quando necessário. A ciência de seu conteúdo e o cumprimento de todos os itens expostos são obrigação de todos.**





Dentre as atribuições conferidas ao CA, as principais são:

- ✓ Fixar a orientação geral dos negócios da companhia;
- ✓ Eleger e destituir a Diretoria e fixar-lhe as atribuições;
- ✓ Fixar a remuneração mensal e individual da Diretoria, respeitada a verba global estabelecida pela Assembleia Geral;
- ✓ Fiscalizar a gestão dos Diretores;
- ✓ Manifestar-se sobre o relatório da administração, as contas da Diretoria e as demonstrações financeiras;
- ✓ Aprovar o orçamento anual da companhia elaborado pela Diretoria;
- ✓ Contratar e destituir auditores independentes;
- ✓ Definir a política de dividendos e propor a destinação do lucro líquido de cada exercício;
- ✓ Aprovar as Políticas Corporativas da companhia e as políticas de cunho estratégico;
- ✓ Autorizar a criação de comitês;
- ✓ Aprovar o regimento interno do CA e de quaisquer comitês que sejam criados;
- ✓ Deliberar sobre a constituição e extinção de controladas e a aquisição ou alienação de participações em outras sociedades;
- ✓ Resolver os casos omissos no Estatuto Social.

Questões sensíveis que possam caracterizar conflito de interesse devem ser informadas ao CA e o membro envolvido deverá abster-se da votação e debate do tema. A responsabilidade sobre a decisão do pleito é direcionada aos membros isentos.

Assuntos relacionados a riscos corporativos são apresentados ao CA através da participação do Conselheiro Glauco Moraes no Comitê Executivo da organização e comitês instituídos.

## Diretoria



O Estatuto Social também designa a composição da Diretoria, sendo esta constituída de 2 (dois) membros, Diretor-Presidente e Diretor, eleitos pelo CA, para mandatos de 2 (dois) anos, permitida a reeleição.

Os cargos descritos são ocupados pelo Sr. Sérgio Wajsbrodt (Diretor-Presidente) e pelo Sr. Glauco Ricardo de Moraes (Diretor), reeleitos em 15 de dezembro de 2021, na 164ª Ata de Reunião do CA, com mandato até a Assembleia Geral Ordinária (AGO), que aprova as contas referentes ao exercício encerrado em 31 de dezembro de 2023, a quem compete administrar e conduzir os negócios da companhia e decidir sobre a execução de atos e operações relacionados ao objeto social.

Observadas as limitações impostas pelo Estatuto Social, a representação ativa e passiva da organização nos atos e operações de gestão ordinária dos negócios sociais competirá a:

- ✓ Dois diretores em conjunto;
- ✓ Um diretor em conjunto com um procurador;
- ✓ Dois procuradores;
- ✓ E um diretor ou um procurador, isoladamente.

## Comitês

Os principais interesses da organização são explicitados e tratados através da condução de alguns comitês. As reuniões acontecem semanalmente em prol de se obter soluções ágeis e assertivas quanto às adversidades e contratempos que possam surgir.

Em cada um dos comitês há sempre um membro da diretoria e heads de cada um dos setores da Cromex, visto que estes possuem autonomia sobre as tomadas de decisão em suas respectivas matérias contando, quando necessário, com a participação de gestores e colaboradores.

### ✓ Comitê Executivo



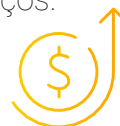
São os tomadores de decisões estratégicas e responsáveis pela fiscalização das diretrizes de desenvolvimento sustentável e acompanhamento das políticas corporativas em vigor.

### ✓ Comitê de Exportação



Traçam estratégias para o crescimento das atividades comerciais de exportação, mantendo a organização atualizada sobre tais avanços.

### ✓ Comitê de Crédito



É responsável por analisar a situação de clientes inadimplentes e deliberar as melhores estratégias a serem adotadas, visando o recebimento dos respectivos créditos, além de tratar de questões fiscais e contábeis.

### ✓ Comitê de LGPD



São responsáveis por garantir o cumprimento das diretrizes apresentadas na Política de Proteção de Dados e das normas que advêm desta Política. Possuem autoridade dentro da organização no que se refere à proteção de dados pessoais, desde que estas decisões estejam em consonância com a legislação e regulamentação

pertinentes. O comitê acompanha as evoluções legislativas e propõe atualizações nas normas e políticas, bem como melhorias nos processos de tratamento de dados pessoais.

### ✓ Comitê Jurídico



Constituído por representantes dos setores Jurídico e Diretoria, atua sobre questões e estratégias jurídicas, incluindo os temas de natureza societária e tributária.

### ✓ Comitê de Ética



Estipula as diretrizes, valores e códigos de conduta da companhia, sendo também os responsáveis pela auditoria das denúncias recebidas pelo canal de ética e pelo tratamento de eventuais casos que infrinjam as normas e políticas da Cromex.

### ✓ Comitê de Produtos e Suprimentos



Monitoram os status dos projetos e indicadores que envolvem produto e matéria-prima, realizam o alinhamento de projetos em clientes e suas respectivas necessidades, desenvolvem materiais e fontes alternativas que possam promover saving em reformulação de produtos e substituições de matéria-prima.







# Estrutura de Governança



# Estratégias, políticas e práticas



- ✓ Mapa estratégico
- ✓ Competitividade
- ✓ Produtividade e sustentabilidade
- ✓ Geração de valor aos acionistas
- ✓ Código de conduta
- ✓ Valores

Revenue report





# Estratégias, políticas e práticas

[GRI 2-12, 2-23, 2-24, 2-25, 2-26]

## Propósito

Prover soluções inovadoras e competitivas aos transformadores plásticos, buscando alternativas que reduzam os impactos ambientais, em prol da qualidade de vida das pessoas e das futuras gerações.

## Visão estratégica

Ampliar a liderança no Brasil com crescente presença global, de forma rentável e reconhecida como a melhor opção para o cliente.

## Diretrizes estratégicas

- ✓ Competitividade;
- ✓ Produtividade & Sustentabilidade;
- ✓ Geração de Valor aos Acionistas;
- ✓ Desalavancagem Financeira.

# Mapa estratégico 2021-2023

**Diretrizes estratégicas:** Competitividade, Produtividade & Sustentabilidade, Geração de Valor aos Acionistas, Desalavancagem Financeira



### Perspectiva de clientes



### Perspectiva financeira



### Perspectiva de processos internos



### Perspectiva de pessoas e aprendizado

#### Liderança

- Expandir a base de clientes e distribuidores estratégicos
- Fortalecer liderança em volume e faturamento
- Otimizar margens e portfólio

- Reduzir alavancagem financeira
- Crescer com aumento de rentabilidade e geração de caixa
- Ter custos competitivos

#### Competitividade, Produtividade & Sustentabilidade

- Aumentar produtividade com redução de custos (MP e GGF)
- Aumentar competitividade por meio de reformulação de produto
- Otimizar produtos e serviços orientados ao mercado
- Otimizar capital de giro (estoques, contas a receber e fornecedores)
- Atingir padrões de excelência operacional

- Prover soluções tecnológicas
- Desenvolver potenciais, atrair e reter talentos
- Conscientizar os colaboradores com responsabilidade socioambiental

## Competitividade

Sempre empenhada em atingir níveis de satisfação mais elevados relacionados ao atendimento ao cliente através de competitividade, produtividade e na melhoria contínua, a Cromex transferiu 51% de capacidade produtiva da fábrica localizada em São Paulo para a Bahia, a partir de 2019, encerrando este ciclo em 2023, com a finalização da transferência do último equipamento previsto no projeto. Ao todo, foram transferidas 6 unidades produtivas de master coloridos e brancos especiais, o que equivale a um incremento de 13% na capacidade instalada da fábrica Bahia.

## Produtividade e Sustentabilidade

O mercado plástico é um dos maiores do mundo e de grande importância para os mais diversos setores da indústria. Como consequência da expansão do setor, também há um crescimento do passivo ambiental gerado pelo descarte incorreto pós-consumo.

Os índices apontam um percentual de apenas 25,6% de taxa de reciclagem mecânica (segundo estudo encomendado pelo Plano de Incentivo à Cadeia do Plástico - PICPlast, por meio de uma parceria entre a Associação Brasileira da Indús-

tria do Plástico - Abiplast e a Braskem), um número pouco expressivo perante os desafios ambientais que enfrentamos atualmente. Ciente da urgência do tema, a Cromex tem se dedicado de forma constante no desenvolvimento e avanço de soluções ambientalmente responsáveis aos transformadores de plástico e, desta forma, contribuir direta e indiretamente na evolução desses números. Exemplo disso é a ampliação da linha de soluções sustentáveis, como a Act Green, Live All Colors®, que já possui um pack completo de soluções para a melhoria de performance do processo e qualidade das resinas pós-consumo, viabilização da reciclagem e redução das emissões de CO<sub>2</sub>.

### Linha rC-Black®

Dentre as soluções sustentáveis que compõem a linha Act Green, Live All Colors®, em destaque está o rC-Black®, masterbatches pretos de alta qualidade e performance, que utilizam em sua composição o pigmento negro de fumo obtido por meio do reprocesso de pneus usados, contribuindo com a diminuição do acúmulo de resíduos que representam riscos ao meio ambiente e à vida humana.

O processo para obtenção do pigmento não utiliza óleo de origem fóssil, usado para obtenção do negro de fumo convencional. Desta forma,

é possível reduzir de forma significativa a emissão de carbono, sendo uma boa alternativa para empresas que possuem compromissos com a redução da pegada de carbono.



De janeiro a dezembro de 2023, a Cromex conseguiu evitar a emissão de 3.083.131 kg de CO<sub>2</sub> equivalente. Esta quantidade é calculada com base no relatório de Pegada de Carbono, conforme diretrizes da ISO ABNT 14067. Ressaltamos que esse valor de CO<sub>2</sub> equivalente totaliza a destinação correta de 765.186 pneus inservíveis e está diretamente relacionado ao consumo de 2.922.399 kg de negro de fumo recuperado du-



rante o período analisado.

### Linha NIR-PR

A linha de masterbatches NIR-PR é capaz de viabilizar a reciclagem de embalagens e peças pretas, pois é isenta de negro de fumo, tornando as peças pretas detectáveis e possibilitando a identificação e separação por tipo de resina via FTIR (infravermelho) para reciclagem. Garante qualidade e alta performance no processo e atende





às exigências de diversos mercados como o de cosméticos, alimentício, peças injetadas, dentre outros.

### Aditivos para reciclagem

Sabendo-se que a utilização de resinas pós-consumo é considerada como uma das formas de se conseguir reduzir o uso de matérias virgens na cadeia produtiva da indústria plástica, para auxiliar com a cadeia de reciclagem, foi desenvolvido um portfólio amplo de aditivos sustentáveis para a melhoria de processo e qualidade. Os aditivos possuem a função de melhorar propriedades importantes de materiais que sofreram com perda de viscosidade, amarelamento, mau odor, umidade, dentre outros problemas que tornam desafiador atingir a mesma qualidade e performance do material virgem.



Além destas soluções, também temos nosso portfólio de masterbatches em PCR, ampliando as alternativas que possam auxiliar o setor e agregar junto aos negócios que também buscam conquistar seus objetivos associados às iniciativas de ESG.

### Atualizações

Havíamos expressado como expectativa de desenvolvimento para 2023 o projeto de realização do primeiro inventário de Emissão de Gases de Efeito Estufa (GEE), como alternativa para minimizar o impacto das nossas gerações através do acompanhamento e gerenciamento das emissões de GEE e a adesão aos compromissos de desenvolvimento sustentável da Agenda 2030 da Organização das Nações Unidas (ONU). Estas ações foram adiadas pelo Comitê Executivo, após detalhada análise dos cenários e desafios enfrentados em 2023.



## Descomplica

O Descomplica é um projeto criado em 2020 que tem como objetivo reunir ideias trazidas pelos colaboradores para a simplificação das atividades que fazem parte de suas rotinas.

As ideias podem ser dadas durante todo o ano, por meio de um formulário. Logo após, passam por uma avaliação, que considera estes fatores:

- ✓ Tempo
- ✓ Investimento
- ✓ Esforço
- ✓ Relevância

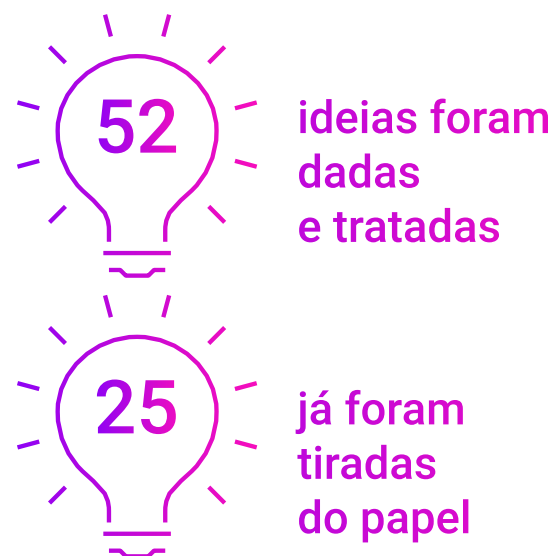
De acordo com esses critérios, as ideias são inseridas em um cronograma de execução.

Toda vez que alguma ideia é executada, seja com o objetivo de reduzir tempo, custos ou automatizar processos manuais, a área consegue fazer uma melhor gestão das suas atividades e dar ênfase em assuntos mais relevantes.

Automatizar processos está relacionado ao “S”, de Social, pois garante condições favoráveis para que o colaborador administre melhor sua rotina e busque o seu desenvolvimento. A Cromex acredita que seus colaboradores possuem

grande potencial para enxergar dificuldades do seu dia a dia e propor soluções eficientes e eficazes que farão com que avancemos na inovação tecnológica.

**Em 2023, O Descomplica seguiu contribuindo para fomentar ideias e sugestões de melhorias:**

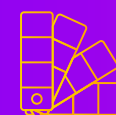


**Algumas ideias implementadas em 2023:**



### Informações sobre Reclamação de Cliente (RC)

Com foco na melhoria contínua dos processos, adicionamos ao sistema um maior número de opções para a classificação de reclamações de clientes. Isso permite uma análise de dados mais precisa, auxiliando na prevenção de futuras divergências.



### Melhoria no controle de amostras

Com foco na melhoria contínua dos processos, foi adicionado ao sistema um campo de previsão de finalização da produção de amostras.



### Coleta Expressa

Foi implementada a modalidade de coleta expressa em nosso parceiro UdLog. Agora, expedições de cargas de até 1 tonelada possuem uma área exclusiva de atendimento, o que facilita o processo de coleta e agrega agilidade ao serviço.



### Canal de comunicação Cases de Sucesso

Foi criada uma dinâmica de divulgação de novos cases de sucesso da empresa para todos os colaboradores, funcionando como um canal de reconhecimento para os profissionais envolvidos nos projetos.



### Criação de campo de texto nas oportunidades

Para aprimorar as análises do laboratório, criamos um campo nas Oportunidades destinado à inclusão do código do material recebido. Essas informações possibilitam uma caracterização cada vez mais assertiva.



## Geração de valor aos acionistas

Tem sido um grande desafio traçar boas estratégias para equilibrar o crescimento versus o retorno, para a manutenção da sustentabilidade do negócio a longo prazo. O ano de 2023 foi de grande importância para reavaliarmos o plano de crescimento da Cromex e a alocação dos recursos financeiros e humanos disponíveis na organização, visando gerar valor não só aos acionistas, mas também aos colaboradores que fazem parte do negócio.

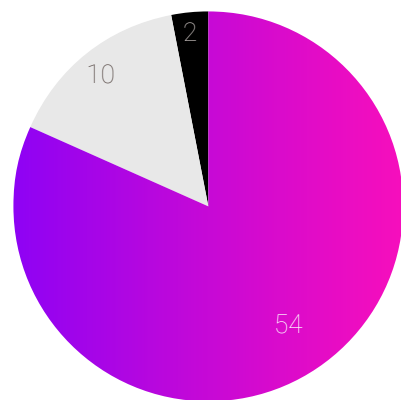
Ao longo do ano de 2023, a companhia trabalhou diversas ações de curto e médio prazos para o gerenciamento de recursos firmando, ao final de 2023, uma parceria junto a uma consultoria financeira especializada, na expectativa de obter resultados positivos e significativos no primeiro semestre de 2024.

### Controles internos

Como exposto em nosso relatório anterior, no ano de 2022, a Cromex passou por uma avaliação externa em prol de obter um diagnóstico completo dos riscos ao qual estaria exposta todas as áreas do negócio, incluindo a diretoria financeira, industrial e comercial.

Durante esse processo foram verificados todos os controles aplicados pela organização de acordo com as melhores práticas corporativas de auditoria interna, estabelecidas pelo Instituto dos Auditores Internos do Brasil (IIA).

Em sua totalidade foram avaliados 66 controles que, considerando o objetivo do controle, foram classificados em 3 critérios:



- O controle existe e pode ser testado (pelo teste de efetividade)
- O controle existe, mas é inadequado (deve ser reavaliado)
- O controle não existe (deve ser implementado)

### O diagnóstico foi dividido em etapas:

- ✓ Identificação dos controles chaves (key controls) e apuração dos riscos atrelados a cada controle;
- ✓ Teste de controle, também chamado de Teste de Eficácia Operacional dos Controles (TOE), realizado de forma amostral com base nos relatórios extraídos do sistema SAP, em que cada item selecionado passou por uma inspeção documental e inspeções de transações sistêmicas para a verificação das autorizações, aprovações e revisões.

Havíamos expressado no relatório anterior que, para 2023, seria elaborado um plano de ação focado nos riscos que apresentaram maior vulnerabilidade, com base no Relatório de Diagnóstico de Controles Internos. Diante da estratégia adotada pelo Comitê Executivo, a ação foi adiada para o ano de 2024.

### Desalavancagem financeira

Com base no planejamento financeiro e orçamentário, a Cromex tem o foco de cumprir seus compromissos e buscar uma estratégia financeira disciplinada para reduzir a alavancagem financeira, crescer com aumento de rentabilidade e geração de caixa, e obter custos competitivos.

O caráter técnico da gestão na condução do planejamento, possibilita o retorno aos acionistas e a continuidade do programa de redução da dívida. Dessa forma, seguimos com a trajetória de desalavancagem e retorno financeiro dando continuidade às premissas de gestão e priorizando as finanças da empresa.

## Políticas, Valores e Código de Conduta

Todas as Políticas e Códigos implementados na companhia passam por um processo de aprovação junto ao Conselho Administrativo, Presidência, Vice-presidência e Comitê Executivo. Os compromissos firmados através de tais documentos são divulgados aos colaboradores, parceiros de negócios e demais partes interessadas através de ferramentas vinculadas à Comunicação Corporativa, como TV's corporativas, intranet, treinamentos presenciais ou publicados na Universidade Corporativa, comunicados via e-mail, site e redes sociais.

A Política de Excelência de Gestão detalha compromissos assumidos tomando como base os requisitos de qualidade, meio ambiente e saúde e segurança estabelecidos nas normas ISO 9001, 14001 e 45001, respectivamente, solidificadas na organização.



[Clique aqui e acesse a nossa Política](#)

2020 Código de Conduta

2021 Política da Lei de Proteção de Dados

2022 Política Anticorrupção

## Código de Conduta

Seguindo nosso compromisso em atuar somente em acordo com a ética, respeitando e seguindo nossos princípios e valores já consolidados, direcionamos a todos os colaboradores, prestadores de serviços, consultores, parceiros comerciais, fornecedores, bem como a toda e qualquer pessoa física ou jurídica que possa representar a organização, o regimento que reúne todas as orientações de boa conduta, exemplificadas com situações práticas.

[Clique aqui e acesse o nosso Código](#)

Além de direcionar, acompanhar e traçar ações de remediação ou punição aos eventuais desvios comportamentais, são desenvolvidas ações de incentivo a denúncias em casos de irregularidades, garantia de manutenção da integridade social e evitando/mitigando quaisquer impactos negativos que tragam danos à reputação da organização frente aos stakeholders.





# Os 5 pilares do nosso Código de Conduta:



## 1. Buscar um bom relacionamento

Aqui na Cromex, procuramos agir de maneira ética, respeitosa e transparente com todos os que nos cercam. Não toleramos qualquer forma de humilhação, assédio, uso indevido dos nossos recursos, fraude, uso de drogas e álcool, porte de armas ou outras ações que coloquem em risco o bom andamento de nossas atividades, a saúde mental e física dos nossos colaboradores e a reputação de todos.



## 2. Evitar o conflito de interesses

Buscamos sempre a excelência operacional e não toleramos ações cujo intuito seja para benefício próprio ou que, de alguma forma, influenciem alguém a agir contra os nossos valores e objetivos, tomando uma decisão inadequada, impactando negativamente no bom andamento das nossas atividades.



## 3. Respeitar a diversidade

Respeito é um de nossos valores fundamentais, por isso, buscamos promover um ambiente onde as pessoas possam expressar suas opiniões e ser quem são.



## 4. Zelar pela confidencialidade e segurança da informação

Além dos mecanismos de defesa dos nossos sistemas, redes e equipamentos para a proteção de dados, nós zelamos pela segurança da informação, evitando práticas de risco e trabalhando pela manutenção da confidencialidade de informações sigilosas e dados pessoais.



## 5. Compromisso com a sustentabilidade e cidadania

Temos o compromisso com a redução de nossos impactos ambientais, o relacionamento transparente com as partes interessadas, o zelo pela ética e direitos humanos na gestão do negócio, a garantia da saúde e segurança de nossos colaboradores, dentre outros aspectos que reforçam a nossa visão de sustentabilidade.

## Canal de Ética

Comprometidos com o respeito e a transparência, disponibilizamos aos nossos colaboradores e parceiros de negócios um canal de comunicação para relato dos fatos e ações que não estejam de acordo com os princípios consolidados em nosso Código de Conduta, políticas corporativas, leis e regulamentos aplicáveis no exercício de suas atividades e nos ambientes da Cromex.

Buscamos um ambiente de trabalho aberto que incentiva a comunicação e, por isso, não admitimos qualquer forma de retaliação ou intimidação a qualquer pessoa que levante dúvidas, questionamentos e denuncie de boa-fé suposta violação de boas condutas.

O canal de ética está disponível através do e-mail [etica@cromex.com.br](mailto:etica@cromex.com.br) ou no site da Cromex.

A ferramenta possui campos de identificação opcionais que garantem com que os relatos sejam feitos de forma anônima, a fim de preservar todos os envolvidos.

[Clique aqui para acesso à página no site](#)

Todas as denúncias são investigadas pelo Comitê de Ética que, por sua vez, é responsável por pensar ações que mitiguem e remediem os possíveis impactos negativos causados pela organização. Em casos necessários, a sindicância é conduzida pelo setor Jurídico, que também faz parte do Comitê.

No ano de 2023, não houve registro de denúncias nesse canal.

## Política Anticorrupção

A política de combate à corrupção da Cromex tem como objetivo determinar as diretrizes de conduta e fornecer orientação para a tomada de decisões que possam garantir os mais elevados padrões de integridade, legalidade e transparência, visando a prevenção e combate de atos de corrupção relacionados a agentes políticos, públicos ou privados.

[Clique aqui para acesso à página no site](#)

**Nossa Política Anticorrupção foi redigida de acordo com os preceitos estabelecidos no Código de Conduta, assim como em respeito às normas dispostas na Lei 12.846/13 (Lei Anticorrupção), Decreto Federal 5.687/06 (Convenção das Nações Unidas contra a Corrupção) e demais legislações aplicáveis.**



# Valores

Nossos valores são compostos por 6 diretrizes:

**M**eritocracia

**A**gilidade

**S**ustentabilidade

**T**ransparência

**E**xcelência Operacional

**R**espeito

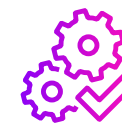
As iniciais de cada uma dessas palavras formam o acrônimo **MASTER**, que é a forma abreviada pela qual o mercado se refere aos masterbatches.



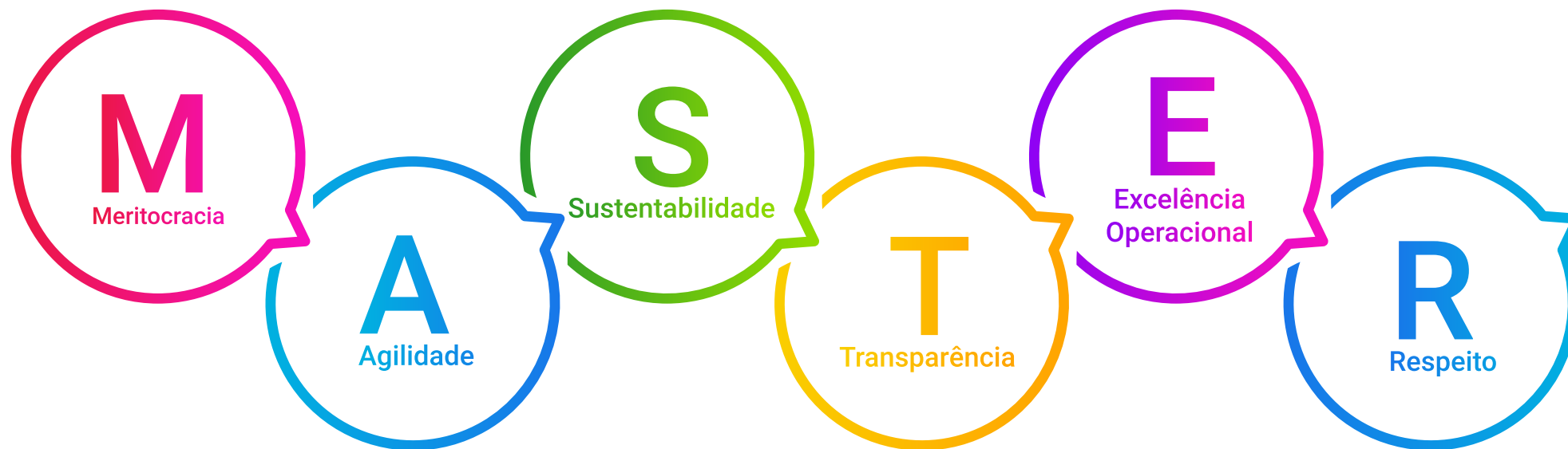
**Valorizar e premiar pelo desempenho, dedicação e capacidade.** Reconhecemos e valorizamos aqueles que prezam pela qualidade de suas entregas, buscam a melhoria contínua de suas atividades, compartilham ideais, participam das ações internas e estão alinhados com os valores e objetivos da companhia.



**Executar ações visando retorno socioambiental.** Nosso compromisso é praticar um modelo de gestão de negócio sustentável, contribuindo com a redução dos impactos ambientais, promovendo ações que estimulem o desenvolvimento social da comunidade, garantindo a segurança e a saúde de nossos colaboradores e parceiros, zelando pela ética e direitos humanos.



**Operar de forma simples e eficiente, otimizando recursos.** Temos o compromisso com a qualidade das nossas atividades e dos produtos, buscando sempre a melhoria contínua e a satisfação de nossos clientes e demais partes interessadas, evitando desperdício de recursos e simplificando processos.



**Tomar decisões rápidas e assertivas.** Devemos tomar decisões rápidas e assertivas, buscando a desburocratização de processos e descontinuando atividades desnecessárias que não estejam ligadas aos objetivos da empresa, seja no desempenho de nossa função, atendimento ao cliente, relacionamento com colegas de trabalho ou qualquer outra variável que impacte negativamente na agilidade e qualidade da entrega.



**Disseminar objetivos, metas e resultados.** Valorizamos a clareza dos nossos processos, alinhando e envolvendo todos os colaboradores e partes interessadas nos objetivos e metas da companhia e na veracidade dos resultados.



**Respeitar a diversidade.** Temos o compromisso de conduzir nosso negócio de maneira respeitosa com nossos clientes, colaboradores e demais parceiros. Nos empenhamos em oferecer condições de equidade, promovendo um espaço onde as pessoas possam compartilhar ideias, expressar suas opiniões e ser quem são.



# Engajamento das partes interessadas



- ✓ Público interno
- ✓ Público externo



# Engajamento das partes interessadas

[GRI 2-29, 2-23, 2-25]

Manter uma cultura organizacional sustentável é o nosso principal objetivo ao traçarmos as estratégias de engajamento junto aos nossos diversos públicos. É com base nos nossos valores que conseguimos estabelecer uma relação aberta e de confiança com todas as pessoas envolvidas no negócio. Estabelecemos esse diálogo com o apoio da área de Comunicação Corporativa, que desenvolve ações internas e externas para os mais diversos públicos.

## Público Interno

### Comunicação Interna

A área de Comunicação Corporativa é responsável por realizar todas as ações de comunicação desenvolvidas pela organização e trabalha focada em formar canais que permitam o relacionamento transparente com os diferentes públicos internos e, desta forma, garantir o acesso dos colaboradores às atualizações institucionais, administrativas e, conseqüentemente, aos temas que contribuem e promovem o ESG.

No decorrer do ano de 2023, a área promoveu campanhas, ações e eventos internos para dis-

seminação de informações da empresa e/ou conscientizar seu público com diversas campanhas de engajamento dos colaboradores, relacionadas aos temas do Sistema Integrado de Gestão de Qualidade, Meio Ambiente e Saúde e Segurança do Trabalho. Atualmente, os meios utilizados para divulgação dos conteúdos são: e-mail, intranet, TV's Corporativas e Universidade Corporativa.



**Em 2023, foram enviados aproximadamente 700 comunicados internos. Dentre estes, os de maior destaque foram relacionados à prevenção de acidentes e manutenção da saúde dos colaboradores.**

Cientes de que o diálogo com acionistas reforça a credibilidade e confiança entre as partes, a comunicação com este público se dá por reuniões e relatórios gerenciais com dados precisos que possam embasar as tomadas de decisões.

**Exemplos de ações, campanhas e programas de engajamento realizados em 2023 para o público interno:**

### Semana da mulher



A Semana da Mulher deu voz a algumas das colaboradoras mais antigas, que puderam contar suas trajetórias e servir de inspiração, na campanha "Mulheres que inspiram".

### Semana das mães



Na semana das mães, elas puderam compartilhar, por meio dos canais de comunicação internos, quais foram seus momentos mais felizes ao lado de seus filhos e comemorar essa data com um coffee especial e entrega de uma pequena lembrança.

### Semana dos pais



Os papais da Cromex também puderam compartilhar seus momentos mais especiais ao lado de seus filhos, e ganharam um almoço de comemoração nas unidades fabris.





## Programa Destaque

Programa que promove a melhoria contínua dos processos e que ganha força a cada ano devido ao forte engajamento dos colaboradores, que participam criando projetos criativos e sustentáveis para a companhia.

Os projetos, que podem ser desenvolvidos por qualquer colaborador da Cromex e independem de área ou processo, são avaliados semestralmente por uma comissão técnica multidisciplinar e imparcial que verifica se estes estão alinhados às diretrizes e estratégias da empresa, como surgiu a ideia de concepção, a necessidade a ser atendida, qual o investimento necessário para implementação, resultados alcançados de maneira geral e se há possibilidade de aplicabilidade em outras áreas.


Em 2023, tivemos:

9

**projetos (5 na Bahia, 2 no Limão e 2 na Lapa)**

14

**Colaboradores envolvidos na criação desses projetos**



**Durante uma cerimônia realizada pelo time de Desenvolvimento Organizacional, os projetos foram brevemente apresentados à Alta Direção e todos foram reconhecidos através de premiações em dinheiro, conforme a pontuação alcançada na etapa de avaliação.**



## Lançamento do eNPS

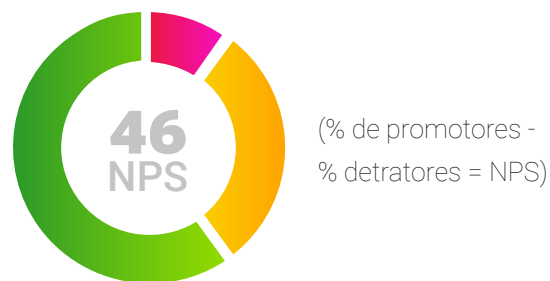
Com o intuito de saber o quão satisfeitos nossos colaboradores estão em trabalhar na Cromex, coletar sugestões e identificar pontos de melhoria, implementamos a pesquisa eNPS (Employee Net Promoter Score), realizada com base na metodologia NPS, que consiste em perguntar aos colaboradores, usando uma escala de 0 (zero) a 10, o quanto eles recomendariam a Cromex como uma boa empresa para se trabalhar, sendo 0 (zero) que não recomendariam de jeito nenhum e 10 que recomendariam com toda certeza.

Os colaboradores também puderam deixar comentários com críticas e sugestões de melhoria. Esses comentários foram categorizados para identificarmos os motivos de elogio e de reclamação/sugestão e, também, foram compartilhados com as lideranças, que tinham o importante papel de analisar e propor planos de ação de curto, médio ou longo prazo.

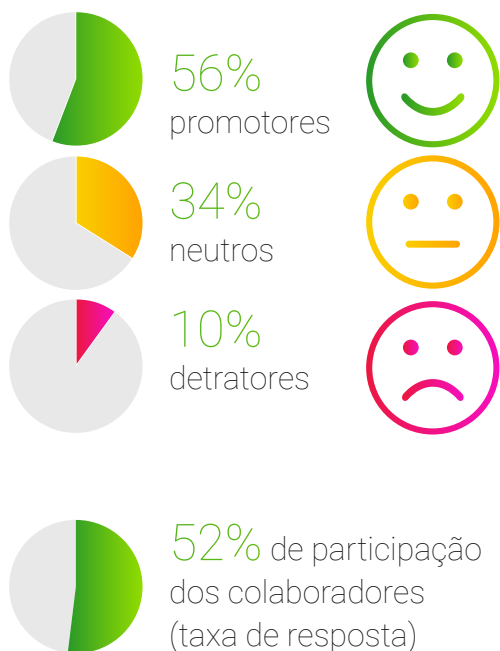
Seguindo a metodologia, cada respondente é classificado em detrator (sendo esses os que responderam de 0 a 6), neutro (7 e 8) ou promotor (9 e 10), para realização do cálculo do NPS. Esse número servirá como parâmetro para compararmos a evolução da satisfação, a cada

pesquisa, à medida em que as ações propostas pelo líderes são executadas e melhorias são percebidas pelos colaboradores.

A média dos resultados da pesquisa foi:



Sendo:



## Ferramenta Nexti

A nova ferramenta de registro de ponto da Cromex, trouxe melhorias para a gestão da jornada de trabalho, permitindo o acompanhamento e a gestão da folha de ponto de forma mais moderna e prática, tanto pelo RH, quanto pela gestão.

### Algumas de suas principais vantagens são:

- ✓ Sistema rápido e prático com foco na segurança de dados
- ✓ Apuração do ponto e movimentações em tempo real
- ✓ Possibilidade de registro de ponto por meio da biometria
- ✓ Acompanhamento e correções podem ser realizados pelo celular do próprio colaborador



A Nexti também funciona como um canal direto de contato com o DH, onde os colaboradores podem fazer solicitações, entregar atestados, tirar dúvidas, pedir correções de ponto, assinar digitalmente o seu recibo de férias, entre outras atividades, tudo por meio do aplicativo mobile ou pelo portal.



## Público Externo

### Comunicação Externa

O diálogo entre a Cromex e o público externo ocorre por meios diversos como:

-  Feiras e eventos
-  E-mail marketing
-  Redes Sociais
-  Veículos de imprensa
-  Site
-  Telefone e WhatsApp

### Prêmio Coty



Neste ano, fomos eleitos pelo Grupo Coty como um de seus melhores fornecedores de 2022, ficando em 3º lugar na categoria resinas & masterbatch.

## Feira Plástico Brasil

A Feira Plástico Brasil, em março de 2023, foi um importante evento do segmento plástico e a Cromex marcou presença, apresentando suas novidades ao mercado, fortalecendo suas relações com parceiros e clientes e gerando novas oportunidades.







## Comunidade

Pensando nos impactos que nossas ações podem gerar nas comunidades com as quais interagimos, trabalhamos ações de fortalecimento do pilar S de "Social" do ESG e que vão de encontro com nossos valores.

### Master Act

É um programa que, por meio da adesão de colaboradores voluntários, a companhia planeja e executa ações solidárias em duas instituições: o Instituto Dad's, em São Paulo e a ACCI, em Simões Filho.

### ACCI (Simões Filho)

Com sede em Simões Filho, na Bahia, a ACCI é uma entidade não governamental, sem fins lucrativos, com aproximadamente 17 anos de fundação e tem como principal objetivo apoiar famílias carentes de crianças acometidas de câncer através de assistência psico-social e financeira, atividades lúdicas/recreacionais, apoio logístico (transporte e interface entre médicos e família), assistência jurídica e medidas de integração social, visto que quase sempre as famílias não possuem a estrutura mínima necessária para o tratamento.

### Instituto DAD'S (São Paulo)

Localizada na cidade de São Paulo, é uma instituição que atua integralmente através de doações e abriga crianças e adolescentes entre 0 e 18 anos em situação de vulnerabilidade social (abuso, trabalho infantil, pais dependentes químicos, entre outros).

As crianças abrigadas vivem no instituto e recebem todos os cuidados relacionados à saúde, higiene, alimentação e educação até serem reintegradas à família ou entrarem em processo de adoção.

### Páscoa Solidária

Em 2023, os voluntários do Master Act ficaram responsáveis por preparar um lanche de páscoa para as crianças em suas respectivas instituições, decorar o espaço, promover atividades educativas e de recreação e realizar a visita do coelho, para a entrega dos ovos.

A ação levou alegria e diversão para todas as famílias atendidas pelas instituições e tornou-se um momento especial para todos os presentes.



## Programa de Educação Ambiental

A prática da educação ambiental é mais uma das ações da Cromex para com a comunidade, colocando seus profissionais em campo para compartilharem as suas experiências sustentáveis, individuais ou coletivas, de forma educativa, e ensinar sobre iniciativas que podem transformar o nosso meio.

Em 2023, A Semana do Meio Ambiente contou com palestras e ações internas e externas a fim de compartilhar as ações de sustentabilidade da Cromex para os mais variados públicos e conscientizar sobre a importância do tema.

A ação faz parte das práticas de desenvolvimento sustentável da nossa companhia e do seu olhar sobre as futuras gerações, fundamentais para o cumprimento do compromisso que já assumimos e enraizamos na nossa cultura.



**O Programa de Educação Ambiental (PEA) da Cromex tem como objetivos promover a consciência ambiental, incentivar as boas práticas ambientais, reforçar sobre a importância da segurança no trabalho e atuar em prol da melhoria contínua do Sistema Integrado de Gestão.**



## Fornecedores

Buscamos fazer com que todos os envolvidos em nossa cadeia de fornecimento estejam comprometidos em aprimorar os padrões de sustentabilidade, qualidade e competitividade, pois são participantes ativos nos nossos processos.

Para a Cromex é muito importante estabelecer parcerias sustentáveis com seus fornecedores. A fim de promover benefícios mútuos utilizamos critérios de qualificação, avaliação e monitoramento do desempenho de todas as empresas de material direto, indireto, serviços a serem feitos ou que já fazem parte do grupo de fornecedores ativos da Cromex, englobando o mercado nacional e internacional (importação e exportação).

As medidas mencionadas estão expressas em nosso Código de Conduta e no Manual da Qualidade para Fornecedores, documentos que transmitem os princípios, diretrizes e as regras que regem a Cromex em suas relações e que regulam os direitos e as obrigações dos fornecedores, prestadores de serviços e eventuais subcontratados, abrangendo aspectos ambientais, sociais e de saúde e segurança no trabalho.

Para além das garantias de qualidade dos produtos e serviços, a homologação dos fornecedores

faz-se necessária também para que, indubitavelmente, sejam cumpridas as legislações trabalhistas, o respeito aos direitos humanos, saúde e segurança ocupacional para colaboradores e responsabilidade socioambiental. Já a avaliação de desempenho monitora o atendimento e os riscos relevantes ao fornecimento.

Ao longo do ano, na área de Suprimentos, foram executados diversos processos de melhorias e ajustes para a fluidez das ferramentas já implementadas como, por exemplo, o sistema Mercado Eletrônico e o aplicativo de Gestão de Fornecedores, onde as vantagens operacionais foram bastante significativas, visto que anteriormente a maior parte dessas atividades era realizada de forma manual.

O aplicativo de Gestão de Fornecedores, criado em 2022, teve sua implementação concluída em 2023, trazendo uma série de benefícios como centralização de informações, documentos com arquivamento em nuvem, automação das solicitações e atualizações de documentos e aviso de inserção de novos fornecedores no sistema, que sinalizam para a área responsável a necessidade de validação.

Em 2023 tivemos:

**612** documentos inseridos no aplicativo

**46** novos fornecedores cadastrados (a cada cadastro o fornecedor recebe automaticamente o Manual de Qualidade para Fornecedores, o Formulário de Autoavaliação e a Política Anticorrupção)



As avaliações nos direcionaram para a realização de auditoria em 6 fornecedores de materiais diretos (integram o produto final), nos quais todos os resultados foram satisfatórios.

A avaliação de fornecedores de materiais improdutivos (não integram o produto final) e serviços se dá através da Pesquisa Interna de Satisfação de Fornecedores.

Resultados após melhorias implementadas:

- ✓ Padronização das atividades
- ✓ Aumento de eficiência
- ✓ Agilidade na obtenção de dados para tomada de decisão

No período abordado nesse relatório, havia 835 fornecedores ativos, entre eles provedores externos de matéria-prima, peças e serviços.

Para homologação, todos passaram por uma avaliação sob critérios ambientais, sociais e de governança e não foram identificados casos graves ou críticos que possam gerar ruptura no fornecimento.

## Clientes

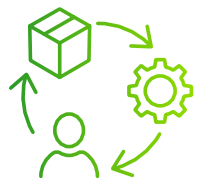
A Cromex investe fortemente na qualidade dos produtos, atendimento e assistência técnica especializada para suporte na criação e manutenção de projetos em todas as regiões do Brasil em prol de desempenhar um bom relacionamento com clientes e ser reconhecida por agregar valor em seus negócios.



## Atendimento



**Vendas:** possui conhecimento aprofundado do mercado de masterbatches e é capaz de identificar as necessidades, oportunidades e formas de viabilizar o desenvolvimento de novos itens.



**Pós-venda:** realiza suporte técnico, acompanhamento de testes, visitas corretivas e preventivas, treinamentos técnicos, melhoria/adequação de produtos (masterbatch e/ou produto final do cliente), oportunidade de novos negócios e tratamento de reclamações de clientes.

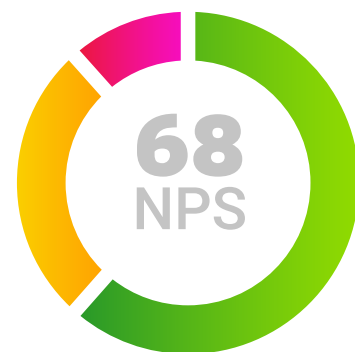
Internamente, promovem reuniões semanais com a participação de técnicos e líderes de diferentes processos para discutir ocorrências, reclamações, ações propostas, avaliação de eficácia dessas ações, com retorno e feedback aos envolvidos.

## Pesquisa de Satisfação do Cliente

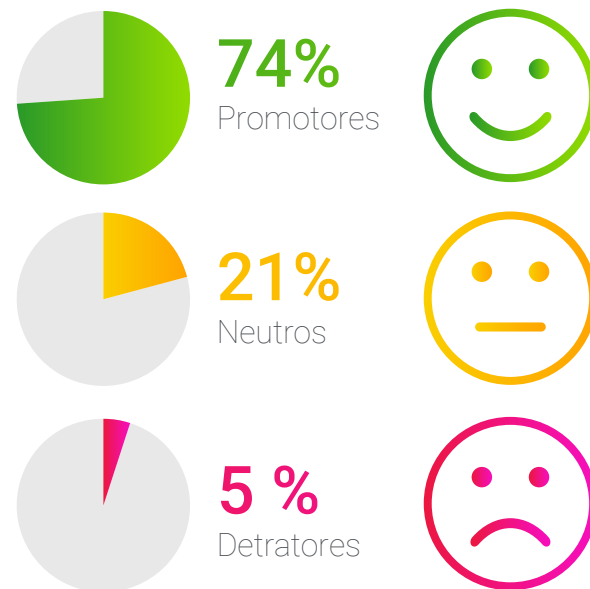
Atualmente, a metodologia utilizada pela empresa para a realização da pesquisa de satisfação é o NPS (Net Promoter Score), que mede a fide-

lidade geral dos clientes em relação à empresa, avaliando-se o volume de clientes detratores, neutros e promotores. O score é calculado subtraindo-se as porcentagens de promotores e detratores. A pesquisa é realizada com os clientes ativos, em periodicidade trimestral, pela Comunicação Corporativa com apoio da área Comercial, quando necessário.

No ano de 2023, a pesquisa foi realizada com uma média de 1093 clientes por trimestre, com taxa de retorno de 13,5%, menor que a média do último ciclo (16,3%), representando a média de 148 empresas respondentes por trimestre.



O NPS do ano 2023 foi de 68%, um aumento de 2 pontos percentuais quando comparado com o resultado de 2022 (66%), apresentando um aumento também quanto ao percentual de promotores, sendo 74% em 2023, em comparação aos 71% em 2022.



# 94%

Apesar dos apontamentos de insatisfação registrados, 94% dos clientes apontou ter intenção de continuar comprando nossos produtos. Desta forma, percebemos que nossos esforços em busca de excelência operacional estão sendo reconhecidos.





# Tópicos Materiais



# Tópicos Materiais

[GRI 3-1, 3-2]

Ocupando grande influência sobre as avaliações e tomadas de decisões das diferentes partes interessadas e sem renunciarmos a uma relação com base nos valores da companhia, apresentamos os temas materiais extraídos através do processo de materialidade.

## O grupo de stakeholders definido pelo Comitê Executivo:

- ✓ Acionistas
- ✓ Clientes
- ✓ Colaboradores

O processo de materialidade foi reavaliado em 2023, com base nos padrões GRI 2021 (Global Reporting Initiative Standards), mais especificamente o caderno GRI 3 - Temas Materiais, para que fossem traçadas as estratégias de trabalho com foco em:

- ✓ Avaliar os impactos, reais e potenciais, positivos e negativos causados pela operação da companhia;
- ✓ Verificar se as mudanças no contexto do período avaliado causaram alterações nos temas materiais;

- ✓ Agregar na gestão ESG da companhia.

Para determinar a materialidade, além da pesquisa com os stakeholders, realizou-se também a análise de contexto, o mapeamento de impactos, a análise da significância, a priorização e a validação dos tópicos, conforme detalhamento das etapas:



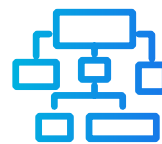
**Contexto:** análise de documentos internos e externos, entre eles estudos e pesquisas relevantes sobre o setor e realização de benchmarking.

Dentre os documentos internos que foram estudados, temos:

- ✓ Plano Estratégico;
- ✓ Análise Crítica da Organização;
- ✓ Código de Conduta;
- ✓ Políticas e padrões de identificação de impactos sociais e ambientais;
- ✓ Padrões de gerenciamento de riscos;
- ✓ Canal de ética, mídia e rede social.

Também foram estudados documentos externos que apresentam impactos ao nosso negócio como:

- ✓ ODS (Objetivos do Desenvolvimento Sustentável);
- ✓ 10 Compromissos do Pacto Global.

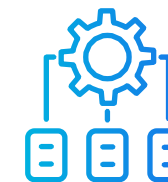


**Mapeamento:** levantamento dos impactos em documentos. Na etapa de mapeamento de impactos, além dos documentos citados na análise de contexto, foram realizadas entrevistas com gestores da organização de forma a complementar o processo de identificação, permitindo que também contribuíssem para a etapa seguinte, a análise de significância.



**Significância:** análise de documentos, pesquisa e entrevista com os stakeholders. Foi realizada com base nas entrevistas, nas análises das planilhas de levantamento de riscos e oportunidades e de aspectos e impactos ambientais, e nos aspectos ambientais decorrentes de atividades da empresa, de terceiros e atividades nas quais a empresa exerce ou pode exercer controle efetivo ou influência.

Após os riscos e impactos devidamente identificados e a exposição verificada, foi determinada a significância através da análise de severidade versus probabilidade. O impacto varia de acordo com a extensão atingida podendo considerar, por exemplo, objetivos importantes considerados pela organização como aspectos socioambientais, qualidade do produto, custos e tempo.



**Priorização:** consolidação e correlação dos impactos com os temas GRI. Considerando essa análise, os tópicos foram priorizados a partir da correlação entre os eixos da matriz de materialidade e a significância dos impactos e influência para stakeholders. Determinamos a escala entre alto, médio e baixo.



**Validação:** aprovação na organização com a validação da lista de temas com a área de Desenvolvimento Organizacional e Comitê Executivo e detalhamento dos limites estabelecidos para cada tema, conforme recomendação metodológica.

## Resultado do estudo de materialidade

Após o novo estudo realizado em 2023, foi percebido que não houve alteração dos temas tratados no Relatório de Sustentabilidade do ano anterior.

**Os temas materiais que fazem parte da nossa matriz e que se desdobram em indicadores são:**



## Econômicos

### (201) Desempenho econômico

201-1: Valor econômico direto gerado e distribuído

### (205) Combate à corrupção

205-2: Comunicação e capacitação em políticas e procedimentos de combate à corrupção

## Ambientais

### (303) Água e efluentes

303-3: Captação de água

303-5: Consumo de água

### (302) Energia

302-1: Consumo de energia dentro da organização

### (306) Resíduos

306-3: Resíduos gerados

306-5: Resíduos destinados para disposição final

## Sociais

### (403) Saúde e segurança do trabalho

403-5: Capacitação de trabalhadores em saúde e segurança do trabalho

403-9: Acidentes de trabalho

### (404) Capacitação e educação

404-1: Média de horas de capacitação por ano, por empregado

404-3: Percentual de empregados que recebem avaliações regulares de desempenho e de desenvolvimento de carreira

## Nossos temas correlacionados aos Objetivos de Desenvolvimento Sustentável são:





# Econômico



- ✓ Valor econômico direto gerado e distribuído
- ✓ Combate à corrupção



# Desempenho econômico [GRI 201]

## Valor econômico direto gerado e distribuído

[GRI 3-3, 201-1]

Diante dos grandes desafios financeiros enfrentados em 2023, o ano foi finalizado com redução de 20,57% da Receita Líquida e de 34,42% em nosso EBITDA, gerando um lucro líquido acumulado, no período, de R\$ 5,950 milhões.

Utilizamos os indicadores apresentados como base para avaliação e estudo sobre geração de riqueza para os nossos stakeholders, junto às análises de valor econômico gerado e distribuído (EVG&D), que exercem influência no perfil econômico da organização.

▶ **533.936 milhões**  
da Receita Líquida

▶ **51.689 milhões**  
de EBITDA

▶ **R\$ 5.950 milhões**  
acumulados de Lucro Líquido

▶ **46.591 toneladas**  
de masterbatches produzidos

### Demonstração dos Valores Adicionados (DVA) 2022 (R\$ mil)

<b>Receitas (R\$ mil)</b>	548,922	<b>Distribuição do valor adicionado</b>	<b>122.169</b>
Vendas de mercadorias, produtos e serviços	533.936	<b>Pessoal</b>	<b>45.247</b>
Outras (despesas) receitas, líquidas	14.986	Remuneração direta	31.401
<b>Insumos adquiridos de terceiros</b>	415.987	Honorários da diretoria e conselheiros	2.215
Custos dos produtos, das mercadorias e dos serviços vendidos	338.545	Benefícios	9.353
Materiais, energia, serviços de terceiros e outros	77.442	FGTS	2.278
Perda/recuperação de valores ativos	351	<b>Impostos, taxas e contribuições</b>	<b>15.473</b>
<b>Valor adicionado bruto</b>	<b>117.949</b>	Federais	5.093
<b>Depreciação, amortização e exaustão</b>	<b>5.842</b>	Estaduais	9.978
<b>Valor adicionado líquido produzido pela entidade</b>	<b>112.107</b>	Municipais	402
<b>Valor adicionado recebido em transferências</b>	<b>10.062</b>	<b>Remuneração de capitais de terceiros</b>	<b>55.499</b>
Receitas financeiras	10.062	Despesas financeiras (inclui variação cambial)	51.947
<b>Valor adicionado total a distribuir</b>	<b>122.169</b>	Aluguéis	3.552
		<b>Sobra à disposição da diretoria</b>	<b>5.950</b>



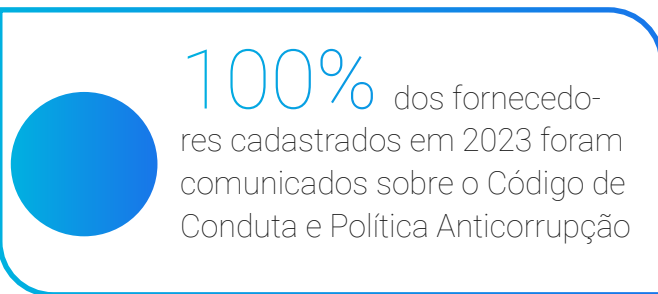
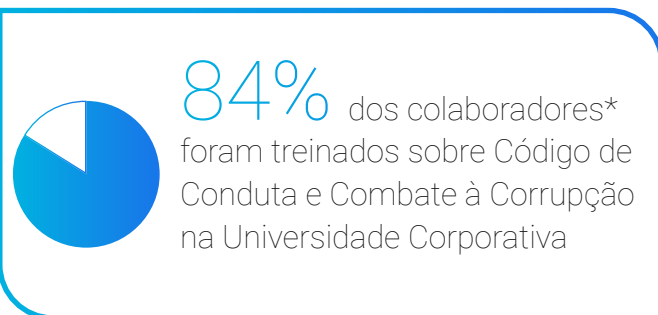


## Combate à corrupção [GRI 3-3, 205]

### Comunicação e treinamento sobre políticas e procedimentos sobre anticorrupção [GRI 205-2]

Através das ações de promoção e incentivo às condutas éticas e transparentes estimuladas pelo Comitê Executivo, podemos contar com um time de colaboradores que trabalham diariamente em acordo com todas as regras direcionadas na Política Anticorrupção.

#### Durante o ano de 2023:



Treinamento de combate à corrupção			
	Matriz	Filial São Paulo	Filial Bahia
Operacional/técnico	47	0	130
Administrativo	21	53	6
Liderança	4	7	2
<b>Total</b>	<b>72</b>	<b>60</b>	<b>138</b>

\*Foram considerados 321 colaboradores ativos da Cromex (não considerados os que estavam de férias ou licença na consulta deste resultado).

Todos os treinamentos relacionados aos temas Política Anticorrupção, Código de Conduta e demais políticas citadas neste relatório foram ministrados através da Universidade Corporativa, um canal que proporciona fácil acesso, com vídeos didáticos que facilitam a aprendizagem e possui ferramentas que medem o desempenho do colaborador na absorção do conteúdo apresentado, por meio de perguntas, avaliando-se o tempo dedicado no consumo do conteúdo.

Os canais de divulgação como e-mails e TV's

corporativas funcionam como apoio às campanhas que direcionam os diversos públicos aos treinamentos.

As atividades são desenvolvidas pela Comunicação Corporativa e gerenciadas pelas equipes de Desenvolvimento Humano e Organizacional.

O [Código de Conduta](#) e a [Política Anticorrupção](#) estão disponíveis na íntegra na intranet e no site da Cromex.



# Ambiental



- ✓ Água e efluentes
- ✓ Energia
- ✓ Resíduos





# Meio Ambiente

## Água e efluentes [GRI 3-3, 303-3, 303-4, 303-5]

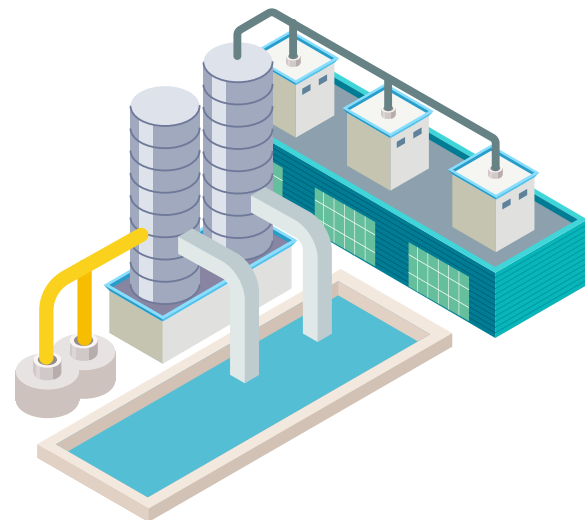
A Cromex tem a sustentabilidade como um de seus valores, demonstrando sua preocupação com a utilização de recursos naturais finitos, como a água. Isso faz com que, além das ações para seu tratamento e reutilização, também sejam realizadas campanhas para incentivo do consumo consciente, dentro e fora do ambiente administrativo ou fabril.



As duas unidades fabris são certificadas na norma ISO 14001:2015, assim, são avaliados os aspectos e impactos ambientais reais e potenciais decorrentes das atividades desenvolvidas, com as respectivas ações de contenção ou controle.

A água é um recurso indispensável para a produção da Cromex, visto que a fabricação de masterbatches ocorre pelo processo de extrusão do material plástico e uma parte importante do processo é o resfriamento do material para peletização. O sistema realiza a captação de água utili-

zada no processo produtivo e dispõe de tanques de armazenamento, tanques de tratamento, torres de resfriamento, entre outros equipamentos.



A grande ameaça sobre a escassez de água devido às alterações climáticas e seus potenciais impactos sobre aspectos ambientais e financeiros levou esse assunto a ser contemplado na matriz de risco da organização para que fossem direcionadas ações de melhoria junto à gestão dos recursos hídricos, garantir que exista água em quantidade suficiente para necessidades operacionais e assegurar a sua qualidade ao ser utilizada pelas comunidades próximas às unidades da Cromex.

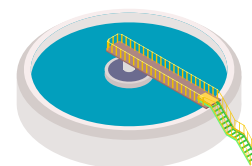
Nossas fábricas estão constantemente desenvolvendo ações de controle dos impactos am-

bientais que possam ser provocados pelo consumo de água nas operações industriais e na geração de efluentes:



### Sistema de resfriamento de água

As torres de resfriamento presentes nas duas fábricas trabalham por meio de um circuito fechado de recirculação de água, sendo este um grande benefício pois, além de proporcionarem maior efetividade ao sistema de resfriamento de água industrial, são responsáveis pelo menor consumo de energia das geladeiras. Na Matriz e na Filial Bahia, o índice de recirculação da água atinge cerca de 50% e 94,5%, respectivamente.



### Captação da água da chuva

A captação pluvial atual abrange uma área total de 2.045m<sup>2</sup>, composta por tanques interligados, configurados como vasos comunicantes, destinados ao aproveitamento da água proveniente do telhado. A estrutura inclui 5 tanques de água, cada um com capacidade para 20m<sup>3</sup>, e um tanque adicional com 25m<sup>3</sup> de capacidade. No ano de 2023, foram utilizados 6.452m<sup>3</sup> de água pluvial para diversos fins, in-

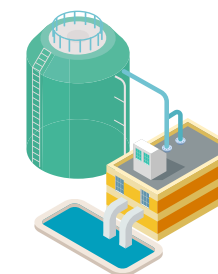
cluindo o processo fabril, a lavagem das instalações fabris e a irrigação do jardim.



### Poços artesanais

Na Filial Bahia, a água subterrânea utilizada na área industrial é captada nos poços artesanais. Para que sejam cumpridas as dispensas de outorgas concedi-

das pelo organismo ambiental, esse consumo é controlado por meio de temporizadores e hidrômetros. Atualmente, o pleito de captação diária é realizado por dois poços e, em 2023, a captação foi de 7.060m<sup>3</sup> no poço-01 e de 6.452m<sup>3</sup> no poço-02.



### ETEs

Todo volume de água industrial é utilizado em um sistema fechado, permitindo com que as Estações de Tratamento de Efluentes (ETEs) das unidades façam o tratamento adequado

para a reutilização no processo produtivo, diminuindo a necessidade de uso de água de fontes externas e reforçando as intenções de mitigação dos impactos ambientais. Esse tratamento também tem a função de garantir o atendimento à legislação do estado de São Paulo para o descarte correto de água industrial na rede de esgoto. Embora boa parte da água seja reutilizada, ela

atende aos requisitos para descarte, quando ele ocorre, diminuindo os efeitos adversos no meio ambiente.

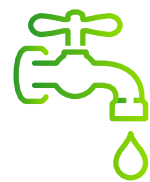
No ano de 2023, na Matriz:

3.116m<sup>3</sup>

de água foi descartada

50%

da água foi reutilizada



Somados aos esforços apresentados são realizadas campanhas incentivando o uso consciente e a eliminação de desperdícios com medidas simples como, por exemplo, o conserto imediato de vazamentos.

A água utilizada é captada de diversas fontes, podendo ser da própria rede distribuidora, captação de águas pluviais ou ainda de poços sub-

terrâneos. A captação de água por recurso é demonstrada na tabela abaixo:

#### Captação de água (m<sup>3</sup>) em 2023

Fonte	Matriz	Filial SP	Filial BA
Água de terceiros - concessionária	993	259	19.275
Água de terceiros - caminhão-pipa	5.235	0	304
Água subterrânea	0	0	15.929
Água da chuva	0	0	6.452
<b>Total</b>	<b>6.228</b>	<b>259</b>	<b>41.960</b>

#### Notas:

- Não há captação de água do mar, água produzida e captação de água em áreas com estresse hídrico;
- A água consumida de terceiros utilizada é da concessionária SABESP, em São Paulo, e da EMBASA, na Bahia. Ambas captam água na superfície.

#### Descarte total da água (m<sup>3</sup>) em 2023

<b>Matriz</b>	3.116 (esgoto não doméstico)
---------------	------------------------------

#### Consumo de água (m<sup>3</sup>) em 2023

Matriz	6.228
Filial São Paulo	259
Filial Bahia	38.175
<b>Total</b>	<b>44.662</b>





## Energia [GRI 3-3, 302-1]

A eficiência energética é objeto de busca em diversos segmentos e seus benefícios vão além da economia monetária: também objetiva a diminuição da utilização de recursos naturais e mitigação de impactos ambientais.

A Cromex busca a eficiência energética em seus processos produtivos e isso pode ser observado através do comparativo de potência gasta por tonelada produzida.

### Iniciativas de eficiência energética:



**Elevação da eficiência dos processos e redução do consumo**



**Substituição das lâmpadas fluorescentes por LED**



**Conscientização sobre o uso racional da energia e conservação do meio ambiente**

### Consumo de energia elétrica (GJ) em 2023

Matriz	11.550
Filial São Paulo	414
Filial Bahia	53.205,51
<b>Total</b>	<b>65.169, 51</b>

#### Nota:

- Não houve consumo de energia de combustíveis de fontes renováveis e não renováveis na organização.

As metas de consumo de energia não foram atendidas em 2023. Como plano de ação, há dois projetos estruturados visando a melhor utilização da energia elétrica que aguardam aprovação financeira para serem estabelecidos.

## Resíduos [GRI 3-3, 306-3, 306-4, 306-5]

Os resíduos são gerados em todos os processos produtivos e auxiliares da Cromex. Buscando atender a Política Nacional dos Resíduos Sólidos (PNRS), a conformidade com os requisitos da norma ISO 14001:2015 e as legislações ambientais aplicáveis, a Cromex estabeleceu e mantém medidas para controle e descarte dos resíduos gerados. Internamente, o tema é abordado na

Política de Excelência de Gestão e no Código de Conduta, que tratam da gestão de impactos ambientais e sustentabilidade.

O gerenciamento de resíduos é atrelado ao Plano de Gerenciamento de Resíduos Sólidos (PGRS) e a gestão de transporte e destinação de resíduos é realizada com o auxílio das plataformas SINIR e SIGOR. Com elas são emitidos os Manifestos de Transporte de Resíduos, que conferem maior transparência e confiabilidade ao processo.



Periodicamente, a empresa monitora o atendimento legal referente à geração de relatórios específicos para declaração de volumes de resíduos gerados. As informações coletadas para esses relatórios são compiladas mensalmente nos indicadores respectivos, bem como são analisadas periodicamente as mudanças em legislações incidentes, buscando-se novas alternativas e soluções mais sustentáveis para a destinação de materiais inservíveis.

A preocupação com os impactos ambientais é cultural em toda a empresa e o assunto é abordado constantemente na integração de novos colaboradores, nas reuniões e treinamentos in-

ternos. Em 2023, foram realizadas em torno de 30 comunicações com viés ambiental, que visaram tornar essa preocupação cada vez mais intrínseca nos processos. O monitoramento das conformidades é realizado diariamente pelos gestores industriais e os resultados são confrontados nas auditorias de processo.



Qualquer falha nesse processo pode ser extremamente prejudicial ao meio ambiente, podendo causar um alto risco de contaminação. Como forma de controle, o levantamento de aspectos e impactos ambientais aborda principalmente as ações de prevenção e mitigação dos efeitos adversos.

Todos os resíduos gerados são segregados e armazenados para que não haja contaminação ambiental.

Objetivando esta redução e a busca pelo reaproveitamento, sempre que possível, a empresa também adota alguns princípios:

- Não geração
- Redução
- Reutilização
- Tratamento de resíduos
- Destinação final ambientalmente adequada dos rejeitos

Adicionalmente, são homologadas matérias-primas em conformidade ambiental e que não tenham em sua formulação nenhuma substância restrita pela Diretiva RoHS, contribuindo para que não sejam utilizados materiais nocivos ao meio ambiente, mesmo quando o descarte é necessário.

A Cromex busca parceiros de negócio e metodologias de descarte que atendam as necessidades atuais no que tange o descarte de materiais inservíveis, priorizando sempre as soluções voltadas para a economia circular, com o objetivo de diminuir gradativamente a utilização de aterros.

Em 2023, na Matriz, a geração de resíduos foi de 427 toneladas. Na unidade Bahia, foram gerados aproximadamente 2.200 toneladas de resíduos industriais, dos quais 5% foram reutilizados internamente nos próprios processos.

Em São Paulo, a destinação de resíduos para aterros, operações de coprocessamento ou recuperação energética, corresponde a cerca de 33% da disposição final e, na Bahia, a 13%. Os resultados referentes à taxa de geração e destinação são variáveis, pois dependem de fatores de produção.

As metas para o ano de 2023 eram de redução de 5% do volume de resíduos na Matriz e de 3% na Filial Bahia, em comparação com 2022. As metas foram atingidas com reduções de 5% e 11%, respectivamente.



Matriz



Filial Bahia



427 t de resíduos gerados

**Redução de 5%**  
em comparação com 2022



Cerca de 33% dos resíduos foram destinados para aterro



2.200 t de resíduos gerados

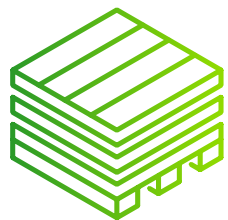
**Redução de 11%**  
em comparação com 2022



Cerca de 13% dos resíduos foram destinados para aterro

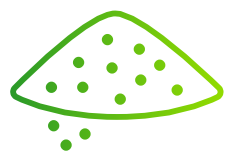






## Projeto de reutilização de paletes

Este projeto tem como objetivo a reutilização dos paletes provenientes das embalagens de matéria-prima, tanto para uso interno, quanto externo. Todos os paletes passam por uma triagem no pátio da Cromex, onde são avaliados e destinados ao uso mais apropriado. Paletes com defeitos, danos ou que estejam fora dos padrões são separados e, se necessário, encaminhados para reparo. A Cromex adota uma política de descarte de paletes apenas quando não apresentam mais condições de uso.



## Projeto de reaproveitamento de perdas

O objetivo do projeto é a otimização do reaproveitamento dos resíduos provenientes do processo produtivo, como a borra de polietileno e o pó do sistema de coletores da fábrica, incrementando-os à produção de pré-masters, à medida que reduz o consumo de matérias-primas virgens, resultando em um menor impacto ambiental, com a diminuição de geração de resíduos.

As borras passam por um processo de moagem

e são granuladas, incorporando o pó à produção do pré-master utilizado em produtos específicos. Esse projeto é acompanhado e viabilizado pela equipe de controle de qualidade da Cromex.



## Logística reversa de embalagens pós-consumo

A Cromex é signatária do Acordo Setorial Federal, em parceria com a Coalizão Embalagens, composta por 8 organizações representativas do setor empresarial de embalagens, que realiza atividades em conjunto com o acordo setorial em prol do Sistema de Logística Reversa de Embalagens em Geral de Produtos Não Perigosos. Esse compromisso visa implementar a logística reversa no Brasil, alinhando-se à Política Nacional de Resíduos Sólidos.

A Coalizão unifica esforços para viabilizar a destinação ambientalmente adequada das embalagens. As empresas colaboram para estruturar e operacionalizar a logística reversa, com um viés de responsabilidade compartilhada e recebem materiais recicláveis gerados pelos consumidores após o consumo. Para ampliar a abrangência nacional, a Coalizão estabelece parcerias com municípios, fortalece cooperativas/associações de catadores e implementa pontos de entrega voluntária de embalagens, além de realizar cam-

panhas de capacitação de cooperativas e comunicação com a população em geral.

### Logística Reversa - Acordo Setorial (t)

2023	Matriz	Filial BA
Masterbatches destinados ao setor de embalagens	1.161	5.095

### Total de resíduos gerados (t)

2023	Matriz	Filial SP	Filial BA
Resíduos perigosos (classe I)	26,40	0	289,5
Resíduos não perigosos (classe II)	390,21	10,2	1.918,51
<b>Total</b>	<b>416,61</b>	<b>10,2</b>	<b>2208,01</b>

### Resíduos não destinados para disposição final e por composição dos resíduos (t)

2023	Matriz	Filial BA
Resíduos perigosos (classe I)	0,45	3,0
Resíduos não perigosos (classe II)	227,09	1.833,18
<b>Total</b>	<b>227,54</b>	<b>1.836,18</b>

#### Notas:

- A Filial São Paulo não gera resíduos não destinados à disposição final;
- Não é realizado tratamento de resíduos dentro da organização;
- Resíduos perigosos (classe I) foram destinados para o processo de reciclagem, por meio do processo de re-refino;
- Resíduos não perigosos (classe II) foram destinados para reciclagem;

### Resíduos destinados para disposição final por composição dos resíduos - 2023 (t)

Destinação fora da organização	Matriz	Filial SP	Filial BA
<b>Resíduos perigosos (classe I)</b>	<b>25,95</b>	<b>0</b>	<b>46,43</b>
Confinamento em aterro	0	0	0
Outras operações de disposição (coprocessamento, com recuperação de energia)	25,95	0	46,43
<b>Resíduos não perigosos (classe II)</b>	<b>143,07</b>	<b>10,2</b>	<b>317,56</b>
Confinamento em aterro	61,80	10,2	317,56
Incineração com recuperação de energia	81,27	0	0
Outras operações de disposição (coprocessamento, com recuperação de energia)	0	0	0
<b>Total</b>	<b>169,02</b>	<b>10,02</b>	<b>363,99</b>

#### Nota:

- Não houve resíduos com disposição final na organização.

# Social



- ✓ Perfil dos colaboradores
- ✓ Saúde e segurança do trabalho
- ✓ Capacitação e educação
- ✓ Avaliação de desempenho





# Social

## Perfil dos colaboradores [GRI 2-6, 2-7, 2-30]

Nossos colaboradores são nosso maior patrimônio. Agimos em prol da construção de uma relação sólida e de muita confiança e na geração de oportunidades, onde ambas as partes possam desenvolver seus interesses profissionais, financeiros e humanos.

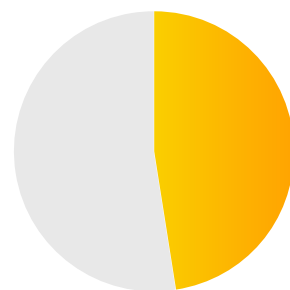
A Cromex acredita que cuidar do seu potencial humano é a melhor alternativa e tem gerado bons resultados relacionados ao engajamento e performance da equipe. Algumas medidas, benefícios e ações de bem-estar são desenvolvidos para o alcance de bons resultados e melhoria contínua do clima organizacional.

De um dos protocolos de proteção contra a disseminação da COVID-19 surgiu a Política de Home Office, que foi mantida na organização durante todo o ano de 2023 para as áreas administrativas. Este modelo é avaliado como benefício à organização e à qualidade de vida dos colaboradores, que necessitam realizar o trabalho presencial apenas quinzenalmente.

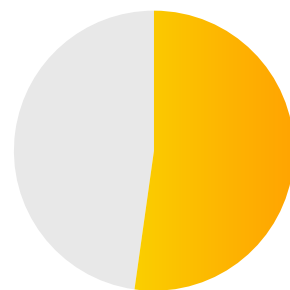


Em 2023, a organização teve, em média, aproximadamente 350 colaboradores, em regime de trabalho CLT, com período integral e abrangidos pela Convenção Coletiva de Trabalho. Somados a este quadro, contamos com a colaboração de 4 estagiários.

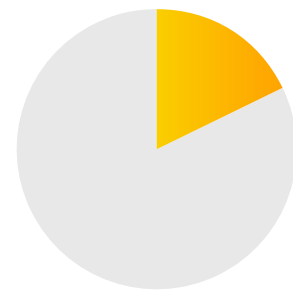
### As contratações apresentadas são divididas entre as regiões Nordeste e Sudeste, onde:



**47,4%** estão alocadas nas filiais de São Paulo

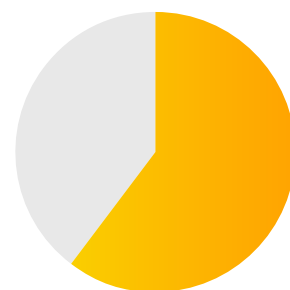


**52,6%** estão alocadas na Filial Bahia



**15,6%** da população interna é composta por mulheres (0,1% acima do ano anterior)

**85,2%** em áreas administrativas  
**14,8%** em áreas operacionais



**61,6%** das pessoas contratadas se autodeclararam pretas ou pardas (1,1% a mais que no ano anterior)

**8%** na Filial SP  
**16%** na Matriz  
**75,6%** na Filial Bahia

Comparando a média de turnover (taxa de rotatividade de colaboradores), a taxa aumentou de 1,07% em 2022 para 1,26% em 2023 (aumento de 0,19%).



O programa de licença parental adotado segue a legislação vigente, permitindo o afastamento de mães e pais e é aplicado após o parto, adoção ou conquista de guarda judicial. Sem distinção, casais homoafetivos também se encaixam nos benefícios do programa.

## Saúde e Segurança do Trabalho

[GRI 3-3, 403-5, 403-9]

A Cromex dispõe de um Sistema Integrado de Gestão (SIG), onde a saúde e a segurança se integram através de políticas, procedimentos e padrões que, a partir das ferramentas disponibilizadas, trabalham em conjunto para o aperfeiçoamento e melhoria contínua dos processos e operações, constante identificação dos riscos e adoção de medidas para sua eliminação, redução ou mitigação.

A Filial Bahia é certificada na norma ISO 45001 e as aplicações dos requisitos de certificação se expandem também aos processos da Matriz e da Filial São Paulo.

Para a Cromex, é primordial que sejam adotadas práticas que garantam a segurança em todas as suas atividades, de forma que estas não afetem ou prejudiquem a saúde de nossos colaboradores, prestadores de serviços e das comunidades próximas às regiões em que atuamos.

Garantir o cumprimento dos requisitos legais e normativos em relação à saúde e segurança do trabalho é um compromisso público assumido pela organização através da implementação da Política de Excelência Operacional que, dentre

outras diretrizes, orienta as metas e os objetivos relacionados à redução dos índices de acidentes de trabalho, atendimento às exigências legais e incentivo à participação e consulta dos trabalhadores.

Acidentes de trabalho em 2023			
Indicadores	Matriz	Filial SP	Filial BA
Média de horas trabalhadas	19.537,40	16.283,90	41.773,73
Número de óbitos resultantes de acidente de trabalho	0	0	0
Índice de óbitos resultantes de acidente de trabalho	0	0	0
Número de acidentes de trabalho com consequência grave (exceto óbitos)	0	0	0
Índice de acidentes de trabalho com consequência grave (exceto óbitos)	0	0	0
Número de acidentes de trabalho de comunicação obrigatória (inclui óbitos)	2	0	15
Índice de acidentes de trabalho de comunicação obrigatória (inclui óbitos)	51,63	0	0
Base de número de horas trabalhadas	483.414,180		

Como medida de redução dos números de acidentes do trabalho, o tema passou a ser abordado em todas as reuniões de lideranças e operacionais, junto à campanhas de conscientização em parceria com a Comunicação Corporativa.



### De Olho na Segurança e Boletim de Segurança

Na campanha "De Olho na Segurança" compartilhamos semanalmente todas as ações realizadas para promover um ambiente de trabalho seguro, mitigando riscos e trazendo soluções para dificuldades identificadas. O Boletim de Segurança também surgiu com o intuito de compartilhar informações relacionadas ao assunto.



### Vacinas Salvam Vidas e Campanha de Vacinação

A Cromex apoia a vacinação e todas as ferramentas de promoção de saúde para os seus colaboradores. Para isso, foi lançada a campanha "Vacinas Salvam Vidas", uma campanha que estimula a vacinação dos colaboradores e, como nos anos anteriores, foi realizada a Campanha Interna de Vacinação contra a Gripe.



### SIPAT-MA

A SIPAT-MA deste ano contou com palestras, sorteios de brindes e almoços especiais, discutindo assuntos importantes relacionados à saúde e bem-estar e encerrando com um almoço especial nas fábricas e com a participação dos próprios colaboradores nos eventos internos.



### Implantação das Regras de Ouro

Em 2023, foram consolidadas todas as nossas diretrizes de segurança em dez regras essenciais, as "Regras de Ouro" de Segurança do Trabalho que têm o objetivo de evitar comportamentos inseguros, acidentes ou incidentes na Cromex.

1



### EPI's

Usar e preservar os EPI's indicados para a sua função, bem como os exigidos para cada área e atividade.





## 2 Equipamentos

Não realizar atividades ou operar equipamentos sem o devido treinamento, habilitação ou autorização, ou em desacordo com os procedimentos.

## 3 Bloqueio de energias

Assegurar o isolamento e o bloqueio de fontes de energia de máquinas e equipamentos em intervenção, cujo acionamento possa ocorrer de forma acidental (elétrica, mecânica, pneumática, hidráulica, etc.).

## 4 Permissão de Trabalho Seguro

Liberar e fechar a Permissão de Trabalho Seguro (PTS) no local do serviço e implantar todas as salvaguardas necessárias para controlar os riscos e manter a área limpa e organizada.

## 5 Trânsito seguro

Respeitar rigorosamente os limites de velocidade e capacidade de carga para o trânsito de veículos e equipamentos dentro da companhia, permanecendo com faróis acesos e utilizando o cinto de segurança. Ao estacionar, usar travas manuais e calços de segurança.

## 6 Uso do celular

Não utilizar o celular ao dirigir, ao transitar a pé pelas vias de acesso ou quando estiver em local de risco. Estacionar ou parar em local seguro para utilizar o celular.

## 7 Utilize o corrimão

Utilizar sempre o corrimão ao subir e descer escadas.

## 8 Comportamento seguro

Não realizar comportamentos que exponham outros colaboradores ou a si mesmo ao risco de acidente no ambiente de trabalho.

## 9 Ar comprimido

O ar comprimido não deve ser utilizado para limpar roupas, tirar pó, assim como colocar em suspensão poeiras, partículas e líquidos que, se inalados, poderão causar sérios riscos à saúde.

## 10 Priorize a segurança

Todos, obrigatoriamente, deverão suspender atividades que ofereçam riscos de acidentes. A

suspensão da atividade deve ser imediata, notificada e justificada à liderança responsável e ao setor de Segurança do Trabalho para a tomada de providência necessária.

## Treinamentos de saúde e segurança

Os assuntos relacionados ao tema de Saúde e Segurança são abordados desde o primeiro momento de integração dos novos colaboradores, como ferramenta de contribuição ao conhecimento de todos os profissionais sobre os riscos relacionados às atividades que irão desenvolver. Quanto aos treinamentos de ordem obrigatória e aos programas de capacitação, são definidos critérios, metodologias e responsabilidades para atendimento aos requisitos legais sobre a qual a organização é submetida pelos órgãos reguladores e fiscalizadores.

Em 2023 foram dedicadas mais de 187 horas de treinamento exclusivamente sobre capacitação de saúde e segurança do trabalho.

### Treinamentos de Saúde e Segurança em 2023

Unidade	Título	Quant. Participantes	Duração (h)
Matriz	CIPA - NR 05	6	16
Matriz	NR 10 e SEP	5	8

Filial SP	SIPAT/MA - Aid's	56	1
Filial SP	CIPA - NR 05	6	16
Filial SP	Brigada de Emergência - NR 23	16	8
Filial BA	Trabalho em altura - NR 35	12	8
Filial BA	CIPA - NR 05	12	16
Filial BA	NR 10	7	8
Filial BA	SEP	7	8
Filial BA	SEP - Formação	1	40
Filial BA	Brigada de Emergência - NR 23	37	20
Filial BA	SIPAT/MA - Proteção das Mãos	105	1
Filial BA	SIPAT/MA - Nutrição, saúde e qualidade de vida	69	1
Filial BA	SIPAT/MA - Manuseio de produtos químicos e FISPQ's	99	1
Filial BA	SIPAT/MA - Regras de Ouro	141	1
Filial BA	Espaço confinado - NR 33 (colaborador autorizado e vigia)	12	16
Filial BA	Espaço confinado - NR 33 (supervisor de entrada)	40	2
Filial BA	Formação emitente de permissão para trabalho seguro	17	2

## Capacitação e Educação

[GRI 3-3, 404-1, 404-3, 2-17, 2-18]

A Cromex entende sua responsabilidade sobre o desenvolvimento e capacitação das equipes de trabalho e fornece ferramentas como cursos e programas de desenvolvimento e educação continuada.

Todos os anos a organização expande o número de treinamentos que são disponibilizados aos colaboradores. Para além da Universidade Corporativa, também foram disponibilizados treinamentos externos e realizados eventos como a Semana Interna de Prevenção de Acidentes do Trabalho e Meio Ambiente (SIPAT-MA).

Todos os treinamentos são previstos no Levantamento das Necessidades de Treinamento Anual (LNT), gerenciado pela equipe de Desenvolvimento Humano e alinhado com os gestores de todas as áreas. São direcionados a atender às necessidades do negócio, apoiar o desenvolvimento da carreira do colaborador e contribuir com o crescimento da companhia.

Além das iniciativas apresentadas, oferecemos parcerias com universidades para incentivar a formação educacional dos colaboradores.



No ano de 2023, foram registradas:

- ✓ 3.474h de capacitação
- ✓ 8h28min por colaborador

### Universidade Corporativa

A Universidade Corporativa é uma plataforma de ensino à distância da Cromex que foi lançada no ano de 2021 e tem o objetivo de desenvolver os colaboradores, no âmbito pessoal e profissional, de forma gratuita, acessível e inovadora.

A plataforma reúne desde cursos, vídeos, seminários e trilhas de conhecimento, até manuais e procedimentos internos, com conteúdos produzidos por especialistas em diferentes temas e que podem ser acessados de qualquer equipamento eletrônico com acesso à internet e realizados a qualquer hora, possibilitando àqueles que atingirem a pontuação média do curso, um certificado de conclusão personalizado.

Além da plataforma online, a universidade dispõe

de um espaço físico nas unidades Bahia e Limão com computadores à disposição dos colaboradores, para que tenham acesso aos conteúdos livremente.



Em 2023, a Universidade ampliou o seu portfólio, trazendo novos cursos todos os meses, assim como o curso de "Onboarding", uma trilha de conhecimento para novos colaboradores que aborda sobre a rotina das principais áreas, facilitando o processo de integração.

#### Alguns temas abordados nos cursos lançados na Universidade Corporativa em 2023 foram:

- ✓ Técnicas operacionais, normas e procedimentos
- ✓ Saúde e segurança do trabalho
- ✓ Meio ambiente
- ✓ Qualidade
- ✓ Saúde mental
- ✓ Comunicação
- ✓ Liderança
- ✓ Educação financeira

Ao todo, foram disponibilizados:



24

cursos



1081

acessos



905

certificados

### Estratificação de treinamentos realizados

Categoria funcional	Média de horas de capacitação por ano, por empregado		Média de horas de capacitação por ano, por gênero	
	2023	Gênero	2023	
Nível administrativo	5h23	Feminino	3h43	
Nível gerencial	4h05	Masculino	9h24	
Nível operacional	10h07			





## Avaliação de Desempenho

A Avaliação de Desempenho contempla todas as áreas e cargos funcionais da Cromex e acontece em uma periodicidade anual para áreas administrativas e operacionais e, semestralmente, para o grupo gerencial.

Diante de outras prioridades, as avaliações do segundo semestre para a gerência não foram realizadas. A periodicidade de forma semestral será retomada no ano de 2024.

A avaliação é realizada em 3 etapas, de acordo com as competências previstas em cada grupo.

## Etapas da Avaliação de Desempenho

**Autoavaliação:** avaliação realizada pelo colaborador, em que ele mesmo avalia e considera sua performance e seus resultados em relação às competências definidas pela Cromex.

**Avaliação do Superior:** avaliação realizada pelo gestor, levando-se em consideração as suas percepções quanto aos resultados atingidos e às competências exigidas em função das competências praticadas pelo colaborador.

**Avaliação de Consenso:** avaliação em conjunto, realizada pelo gestor e colaborador, onde ocorre a comparação das notas da autoavaliação e da avaliação do superior, em que ambos consentam para um resultado

Competências comportamentais avaliadas/desenvolvidas:



## As competências por grupos:

**Grupo III – operacional:** compreende as competências básicas: proatividade, comprometimento, orientação para o resultado, trabalho em equipe, orientação para o cliente e comunicação.

**Grupo II – administrativo:** compreende as competências básicas do Grupo III, e incluem-se capacidade de tomar decisões e negociação.

**Grupo I – gerencial:** grupo composto por especialistas, gestores, coordenadores, gerentes e diretores. Compreende as competências dos Grupos II e III, e incluem-se liderança e visão estratégica.

### Percentual de empregados que recebem avaliações regulares de desempenho e de desenvolvimento de carreira

2023	Jan
Nível administrativo	99%
Nível gerencial	68%
Nível operacional	96%

### Percentual de empregados que recebem avaliações regulares de desempenho e de desenvolvimento de carreira por gênero

2023	Jan
Feminino	14%
Masculino	86%

#### Notas:

- 14% representam 100% do público feminino;
- 86% representam 100% do público masculino;
- 94% foi o percentual total da avaliação.

## Remuneração variável

Focados no desenvolvimento e atingimento das diretrizes estratégicas da organização, anualmente, o Conselho de Administração e o Comitê Executivo estabelecem os projetos e os indicadores corporativos e individuais e suas respectivas metas.

Todos os resultados da companhia são analisados mensalmente. Os indicadores e projetos são monitorados por meio do Sistema Integrado de Gestão.

A PLR (Participação de Lucros e Resultados) é calculada de acordo com o atingimento das metas previamente estabelecidas, de forma variável e proporcional, a partir do percentual mínimo de 80% até o limite de 120% do estipulado, de acordo com pesos definidos antecipadamente.

**PLR – Grupo Gerencial:** relacionado ao cumprimento de metas corporativas e individuais e à Avaliação de Desempenho.

**PLR – Grupos Administrativo e Operacional:** condicionado ao atingimento de metas corporativas (indicadores estratégicos).

# Sumário de conteúdo GRI Standards



## Sumário de conteúdo da GRI 102-55

**Declaração de uso** A Cromex S.A. relatou com base nas Normas GRI para o período 1º de janeiro de 2023 a 31 de dezembro de 2023

**GRI usada** GRI 101: Fundamentos 2021

Norma GRI	Conteúdo	Localização	Observações
<b>GRI 102: divulgação geral 2021</b>	<b>A organização e suas práticas de relatórios</b>		
	2-1 Detalhes organizacionais	7	
	2-2 Entidades incluídas no relatório de sustentabilidade da organização	7	
	2-3 Período do relatório, frequência e ponto de contato	2, 7	
	2-4 Reformulações de informações	21, 23	
	2-5 Garantia externa	56	Não houve
	2-6 Atividades, cadeia de valor e outros relacionamentos comerciais	7, 9, 32, 35	
	2-7 Funcionários	50	
<b>GRI 2: Conteúdos Gerais 2021</b>	2-8 Trabalhadores que não são funcionários	56	Não coletado
	2-9 Estrutura e composição de governança	14, 17	
	2-10 Nomeação e seleção do mais alto órgão de governança	14	
	2-11 Presidente do mais alto órgão de governança	14	
	2-12 Papel do mais alto órgão de governança na supervisão da gestão de impactos	15, 19	
	2-13 Delegação de responsabilidade pela gestão de impactos	14	
	2-14 Papel do mais alto órgão de governança nos relatórios de sustentabilidade	3	





2-15 Conflitos de interesse	15	
2-16 Comunicação de preocupações críticas	16	
2-17 Conhecimento coletivo do mais alto órgão de governança	53	
2-18 Avaliação do desempenho do mais alto órgão de governança	54, 57	Não há uma avaliação formal do mais alto órgão de governança no que diz respeito à governança de tópicos econômicos, ambientais e sociais
2-19 Políticas de remuneração	57	Não há política de remuneração estruturada conforme a norma GRI
2-20 Processo para determinar a remuneração	57	Não há processo de remuneração estruturado conforme a norma GRI
2-21 Índice de remuneração total anual	57	Não há um índice de remuneração implementado
2-22 Declaração sobre estratégia de desenvolvimento sustentável	19, 20, 21	
2-23 Compromissos da política	19, 29	
2-24 Incorporando compromissos de política	19	
2-25 Processos para remediar impactos negativos	19, 29	
2-26 Mecanismos para buscar aconselhamento e levantar preocupações	19	
2-27 Conformidade com leis e regulamentos	10	
2-28 Associações de sócios	57	Não há associações de sócios
2-29 Abordagem para o envolvimento das partes interessadas	29	
2-30 Acordos de negociação coletiva	50	

### GRI 3: Tópicos materiais 2021

### GRI 3: Tópicos materiais 2021

3-1 Processo para determinar os tópicos materiais	38
3-2 Lista de tópicos materiais	38

### GRI 201 - Desempenho econômico: 2016

### GRI 3: Tópicos materiais 2021

3-3 Gerenciamento de tópicos materiais	41
201-1 Valor econômico direto gerado e distribuído	41

### GRI 205 - Combate à corrupção: 2016



<b>GRI 3: Tópicos materiais</b>	3-3 Gerenciamento de tópicos materiais	42
	205-2: Comunicação e treinamento sobre políticas e procedimentos sobre anti-corrupção	42
<b>GRI 303 - Água e efluentes: 2018</b>		
<b>GRI 3: Tópicos materiais 2021</b>	3-3 Gerenciamento de tópicos materiais	44
	303-3 Captação de água	45
	303-4 Descarte total da água	45
	303-5 Consumo de água	45
<b>GRI 302 - Energia: 2016</b>		
<b>GRI 3: Tópicos materiais 2021</b>	3-3 Gerenciamento de tópicos materiais	46
	302-1 Consumo de energia dentro da organização	46
<b>GRI 306 – Resíduos</b>		
<b>GRI 3: Tópicos materiais 2021</b>	3-3 Gerenciamento de tópicos materiais	47
	306-3 Resíduos gerados	47
	306-4 Resíduos não destinados para a disposição final	48
	306-5 Resíduos destinados para a disposição final	48
<b>GRI 403 - Saúde e segurança do trabalho</b>		
<b>GRI 3: Tópicos materiais 2021</b>	3-3 Gerenciamento de tópicos materiais	51
	403-5 Capacitação de trabalhadores em saúde e segurança do trabalho	52
	403-9 Acidentes de trabalho	51

## GRI 404 - Capacitação e educação

<b>GRI 3: Tópicos materiais 2021</b>	3-3 Gerenciamento de tópicos materiais	53
	404-1 Média de horas de capacitação por ano, por empregado	53
	404-3 Percentual de empregados que recebem avaliações regulares de desempenho e de desenvolvimento de carreira	53





The logo for Cromex, featuring the word "cromex" in a white, lowercase, sans-serif font. The letters are bold and modern. The logo is centered within a large, dark blue circle that overlaps with another similar circle behind it. The background of the entire page is a gradient of blue, with abstract, curved shapes in lighter and darker shades of blue.

**cromex**

# Relatório Anual de **Sustentabilidade**

Cromex S.A. 2023

## Créditos

### **Coordenação geral do projeto**

*Alessandra Boschetti Vaz*

*Arianna Batista*

### **Revisão e aprovação**

*Comitê Executivo*

### **Projeto gráfico e design**

*Josinaldo Filho*

*Marcelo Assunção*

### **Redação**

*Arianna Batista*

*Josinaldo Filho*

*Luiz Silva*

*Marcelo Assunção*

### **Fotos**

*Rodtag Produtora*

*Pexels*

*Shutterstock*

#### **Unidade Limão**

Av. Prof. Celestino Bourroul, 273

Limão | CEP 02710-000

São Paulo – SP

#### **Unidade Lapa**

Rua Francisco Corazza, 83

Lapa | CEP 05038-130

São Paulo - SP

#### **Unidade Bahia**

Av. Periférica I, 4.312 – Parte B

Centro Ind. De Aratu | CEP 43700-000

Simões Filho - BA

#### **Contato**

+55 (11) 3856-1000

[www.cromex.com.br](http://www.cromex.com.br)